



खत्याड गाउँपालिका
गाउँ कार्यपालिकाको कार्यालय
खत्याड, मुगु
कर्णाली प्रदेश

खत्याड गाउँपालिकाको आवधिक योजना

आ.व. २०८१/०८२ -२०८५/०८६

स्थलगत प्रतिवेदन

२०८१



Arch Aid Planners & Developers Pvt.Ltd.

KMC 26, Samakhusi, Kathmandu, Nepal

Regd.No.: 223781/076/77

आभार

खत्याड गाउँपालिकाको आवधिक योजना तर्जुमाको कार्य प्रदान गर्नु भएकोमा सर्वप्रथम खत्याड गाउँपालिकाको कार्यालयलाई हार्दिक आभार व्यक्त गर्दछौं । योजना तर्जुमाका क्रममा पुर्याउनु भएको सहयोगका लागि खत्याड गाउँपालिकाको अध्यक्ष श्री अज बहादुर शाहीज्यु, उपाध्यक्ष श्री सरिता रोकायज्यु तथा प्रमुख प्रशासकीय अधिकृत श्री बासुदेव कार्की ज्यु प्रति हार्दिक कृतज्ञता व्यक्त गर्दछौं। अध्ययनका क्रममा महत्वपूर्ण तथ्याङ्क, सूचना एवं जानकारी उपलब्ध गराई सहयोग गर्नु हुने सम्पूर्ण कार्यपालिका सदस्यज्यूहरू प्रति हार्दिक धन्यवाद व्यक्त चाहन्छौं। अध्ययनका क्रममा सहयोग गर्नुहुने सम्पूर्ण शाखा प्रमुख तथा कर्मचारीलाई धन्यवाद दिन चाहन्छौं ।

अध्ययन टोली

विषय सुची

१.	खत्याड गाउँपालिकाको वस्तुगत विवरण.....	1
1.1.	राजनीतिक तथा प्रशासनिक विभाजन.....	1
1.2.	ऐतिहासिक चिनारी.....	2
1.3.	भौगोलिक अवस्थिति.....	3
1.4.	प्राकृतिक सम्पदा.....	3
1.5.	जनसांख्यिक स्थिति.....	4
1.5.1.	जनसंख्याको वितरण.....	4
1.5.2.	जनघनत्व.....	5
1.5.3.	उमेर अनुसार जनसंख्याको बनावट.....	6
1.5.4.	जातजातिको विवरण.....	7
1.5.5.	भाषा.....	8
1.5.6.	अपाङ्गता.....	8
1.6.	आर्थिक अवस्था.....	10
1.6.1.	प्रमुख पेशा.....	10
1.6.2.	कृषि तथा पशुपालन.....	10
1.6.2.1.	कृषक समुह.....	12
1.6.2.2.	पशु बध शाला.....	13
1.6.3.	सिंचाई.....	13
1.6.4.	उद्योग.....	14
1.6.4.1.	औद्योगिक कच्चा पदार्थ.....	15
1.6.5.	व्यापार तथा व्यवसाय.....	15
1.6.5.1.	हाट बजार.....	15
1.6.6.	पर्यटन.....	16
1.6.7.	बैंक तथा वित्तीय संस्था.....	17

1.7.	सामाजिक अवस्था	19
1.7.1.	स्वास्थ्य सेवा	19
1.7.2.	शिक्षा	20
1.7.2.1.	सामुदायिक अध्ययन केन्द्र	22
1.7.2.2.	विद्यार्थीको विवरण.....	23
1.7.2.3.	साक्षरता.....	23
1.7.2.4.	तहगत शैक्षिक उपलब्धि	24
1.7.3.	खानेपानी तथा सरसफाई.....	25
1.7.3.1.	सौचालयको प्रयोग	25
1.7.4.	महिला, बालबालिका तथा सामाजिक समावेशीकरण.....	26
1.7.5.	युवा, खेलकुद तथा मनोरञ्जन.....	31
1.7.6.	भाषा, कला संस्कृति.....	34
1.7.7.	सामुदायिक तथा सरकारी भवन.....	39
1.7.8.	शवदाह स्थल.....	41
1.8.	भौतिक पूर्वाधारको अवस्था.....	44
1.8.1.	भूउपयोग	44
1.8.2.	आवास तथा वस्ती विकास	45
1.8.2.1.	सार्वजनिक जग्गा	47
1.8.3.	सडक तथा यातायात.....	49
1.8.3.1.	पैदल मार्ग	51
1.8.3.2.	पुल पुलेसा.....	56
1.8.4.	विद्युत तथा वैकल्पिक उर्जा.....	60
1.8.5.	सूचना प्रविधि.....	61
1.9.	वन तथा वातावरण	63
1.9.1.	वन तथा जैविक विविधता	63
1.9.2.	चरण क्षेत्र	67

1.9.3.	नदीनाला.....	70
1.9.4.	पानीको स्रोत.....	72
1.9.5.	प्राकृतिक प्रकोप.....	73
1.9.6.	जोखिम संवेदनशील क्षेत्र	76
1.10.	सुशासन तथा संस्थागत व्यवस्था	77
1.10.1.	सामिति गठन.....	77
1.10.2.	सूचना प्रविधिको प्रयोग.....	78
1.10.3.	गैरसरकारी संस्थाहरु.....	78
1.11.	स्रोत व्यवस्थापन.....	79
	अनुसूची.....	80

तालिका 1: गाउँपालिकाको पुनर्संरचना.....	1
तालिका 2: पालिकामा रहेका प्रमुख प्राकृतिक सम्पदाहरू.....	3
तालिका 3: गाउँपालिकाको वडागत जनसंख्या वितरण	4
तालिका 4: गाउँपालिकाको जनघनत्व.....	5
तालिका 5: गाउँपालिकामा उमेर समुह अनुसार जनसंख्या	6
तालिका 6: अपाङ्गताको विवरण	8
तालिका 7: गाउँपालिकामा अपनाईएको पेशा सम्बन्धि विवरण	10
तालिका 8: कृषि कार्यमा जग्गा प्रयोग गर्ने परिवारको विवरण	11
तालिका 9: कृषक समुहको विवरण.....	12
तालिका 10: गाउँपालिकामा रहेका सिंचाई योजना र सिंचित क्षेत्रफलको विवरण.....	13
तालिका 11: पालिकामा रहेका उद्योगको विवरण	15
तालिका 12: पर्यटकीय क्षेत्रको विवरण.....	16
तालिका 13: पालिकामा रहेका होटेल तथा रेष्टुरेन्टको विवरण.....	16
तालिका 14: पालिकामा पालिकामा रहेका सहकारीको विवरण.....	17
तालिका 15: पालिकामा रहेका स्वास्थ्य संस्थाको विवरण.....	19
तालिका 16: गाउँपालिकामा रहेका विद्यालयको विवरण	20
तालिका 17: सामुदायिक सिकाई/अध्ययन केन्द्रको विवरण.....	22
तालिका 18: पालिकामा रहेका विद्यार्थीको विवरण.....	23
तालिका 19: गाउँपालिकाको साक्षरता दर.....	24
तालिका 20: तहगत शैक्षिक उपलब्धि.....	24
तालिका 21: सौचालयको प्रयोग अनुसार घरपरिवारको विवरण.....	25
तालिका 22: पालिकामा रहेका बालक्लबको विवरण	26
तालिका 23: पालिकामा रहेका युवा क्लबको विवरण.....	31
तालिका 24: पालिकामा रहेका खेलकुद मैदान ,पिकनिक तथा मनोरञ्जन स्थल सम्बन्धी विवरण.....	32
तालिका 25: धार्मिक, सांस्कृतिक तथा ऐतिहासिक स्थालको विवरण.....	35
तालिका 26: सामुदायिक तथा सरकारी भवनको विवरण.....	40
तालिका 27: पालिकामा रहेका शवदाह स्थाको विवरण.....	41
तालिका 28: गाउँपालिकाको भूउपयोग विवरण.....	44
तालिका 29: सार्वजनिक जग्गाको विवरण	47
तालिका 30: सडक सम्बन्धि विवरण.....	50
तालिका 31: पैदलमार्गको विवरण	51
तालिका 32: पुल पुलेसाको विवरण.....	56

तालिका 33: पालिकामा रहेका जलविद्युतको विवरण	61
तालिका 34: सूचना तथा संचारको प्रयोग अनुसार परिवार संख्या	62
तालिका 35: पालिकामा रहेका वन तथा जैविक विविधताको विवरण	63
तालिका 36: पालिकामा रहेका चरण क्षेत्रको विवरण	67
तालिका 37: नदी तथा खोला लाको विवरण.....	70
तालिका 38: पानीका स्रोत सम्बन्धि विवरण.....	72
तालिका 39: गाउँपालिकामा कार्य क्षेत्र बनाएका गैरसरकारी संस्थाको विवरण	78

नक्शा सुची

नक्शा 1: खत्याड गाउँपालिकाको अवस्थिति नक्शा.....	2
नक्शा 2: जनघनत्व नक्शा	5
नक्शा 3: भूउपयोग नक्शा.....	45
नक्शा 4: पालिकामा रहेका प्रमुख वस्ती नक्शा.....	46
नक्शा 5: गाउँपालिकाको सडक संजाल नक्शा.....	50
नक्शा 6: पहिरोको जोखिम संवेदनशील क्षेत्र नक्शा.....	76

चित्र सुची

चित्र 1: जनसंख्या पिरामिड.....	6
चित्र 2: प्रमुख जातजातिको विवरण.....	7
चित्र 3: भाषा अनुसार जनसंख्याको विवरण	8
चित्र 4: खानेपानीको प्रमुख स्रोतको विवरण.....	25
चित्र 5: घरको स्वमित्व अनुसार परिवार संख्या	45
चित्र 6: बत्ति बाल्नका लागि प्रयोग हुने ईन्धनको प्रकार	60
चित्र 7: खाना पकाउन प्रयोग हुने ईन्धनको प्रकार.....	60

१. खत्याड गाउँपालिकाको वस्तुगत विवरण

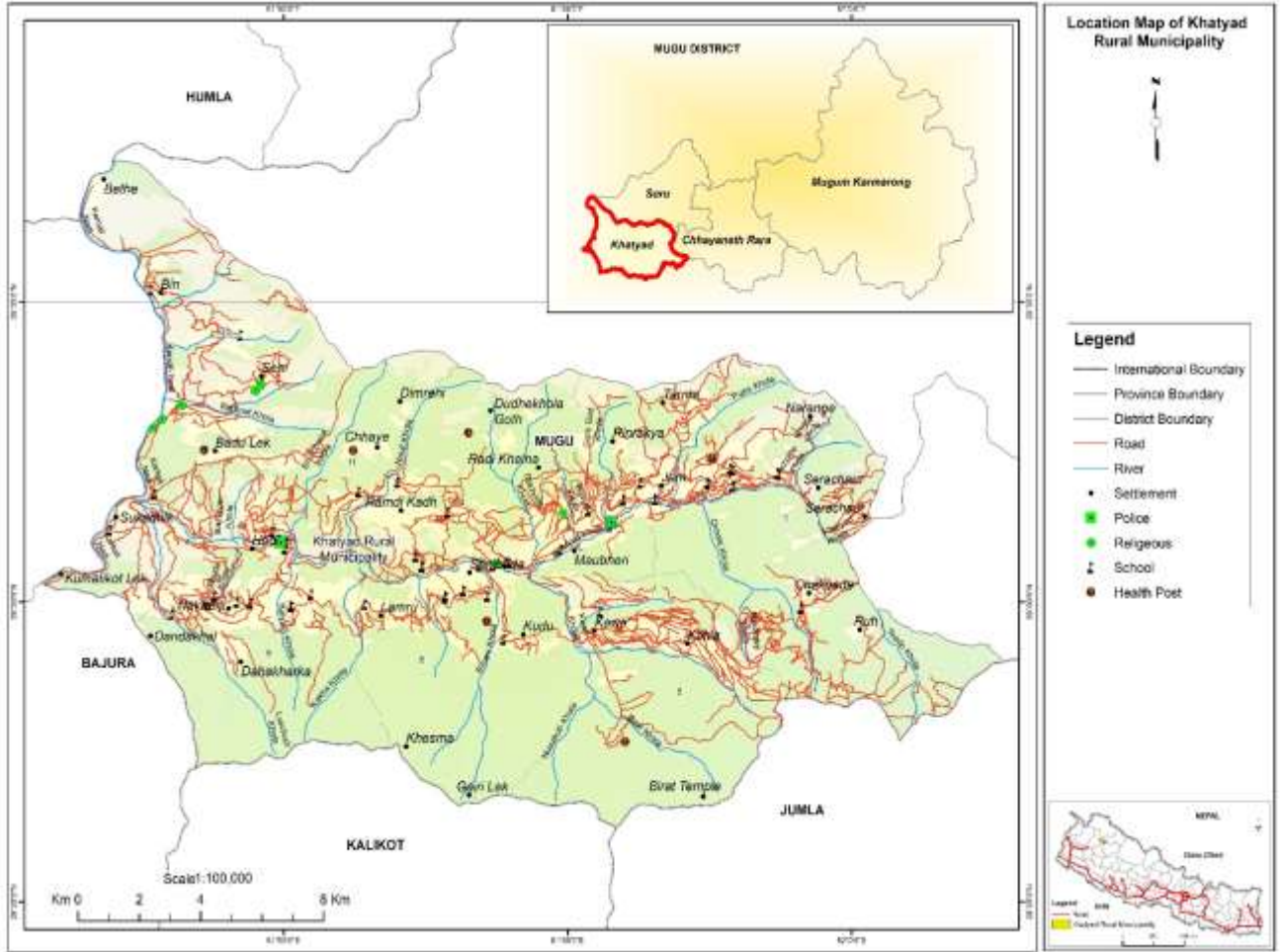
१.१. राजनीतिक तथा प्रशासनिक विभाजन

खत्याड गाउँपालिका कर्णाली प्रदेशको मुगु जिल्लामा पर्दछ । खत्याड गाउँपालिका राज्यको पुनः संरचना गर्ने क्रममा वि.सं. २०७३ सालमा साविकका गाविसहरु सेरी, श्रीकोट, खमाले, गम्था, सुकाढिक, ह्याडलु र कोटडाँडाको संयोजनबाट खत्याड गाउँपालिकाको गठन गरिएको हो । प्रशासनिक रूपमा गाउँपालिकालाई ११ वडामा विभाजन गरिएको यो गाउँपालिका २८१.१२ वर्ग कि.मी. क्षेत्रफलमा फैलिएको छ । यस गाउँपालिकाको सिमाना पूर्वमा मुगुम कार्मारोङ्ग गाउँपालिका, पश्चिममा बाजुरा जिल्ला, दक्षिणमा कालिकोट र जुम्ला जिल्ला र उत्तरमा सोरु गाउँपालिकासँग जोडिएको छ ।

तालिका १: गाउँपालिकाको पुनर्संरचना

विद्यमान वडा	समावेश साविक गाविस	समावेश वडा
१	सेरी	१,२,३,५
२	सेरी	४,६,७,८, ९
३	श्रीकोट	१,२,३,४
४	श्रीकोट	५,६,७,८,९
५	खमाले	१, २, ३, ४, ५, ६, ७, ८, ९
६	गम्था	१,२,३,४
७	गम्था	५,६,७,८,९
८	सुकाढिक	१,२,३
	ह्याडलु	७,८,९
९	सुकाढिक	४४,५,६,७,८,९
१०	ह्याडलु	१,२,,४,५,६
११	कोटडाँडा	१, २, ३, ४, ५, ६, ७, ८, ९

(खत्याड गाउँपालिकाको वस्तुगत विवरण , २०७५)



नक्शा 1: खत्याड गाउँपालिकाको अवस्थिति

1.2. ऐतिहासिक चिनारी

ऐतिहासिक, धार्मिक, साँस्कृतिक र प्राकृतिक रूपले यस प्रदेशकै फरक विशेषता बोकेको क्षेत्र हो । साविक खत्याड भेग अर्न्तगत रहेका सेरी, श्रीकोट, खमाले, गम्था, सुकाढिक, कोटडाँडा र ह्याडलु गाविस मिलाएर वि.सं. २०७३ सालमा खत्याड गाउँपालिकाको गठन गरिएको हो । यो गाउँपालिका ऐतिहासिक तथा पर्यटकीय महत्वको रारा ताल जाने मुख्य पद मार्ग खत्याड गाउँपालिका पनि हो । यसका अलावा साविक गम्था गाविस मा रहेको खेस्या मालिका भगवतीको मन्दिर पनि यसै क्षेत्रमा पर्दछ । खेख्या मालिकाको चुचुरोबाट रारा ताल, बाजुरा विमानस्थल, छायाँनाथ, सैपाल हिमाल, बडिमालिका लगायतका प्रमुख पर्यटकीय क्षेत्रको सहजै अवलोकन गर्न सकिन्छ । यहाँका धार्मिक महत्व राखेका अन्य तिर्थस्थलहरु तर्माालिका देवी, कवा मष्टा, दुल्लेन्नी माई, खिउरा मष्टा आदी समेत विद्यमान छन् । भौगोलिक विशेषता समान रहेका साविक ७ वटा गाविस मिलेर बनेको खत्याड क्षेत्रबाट गाउँपालिकाको नामकरण गरिएको हो ।

1.3. भौगोलिक अवस्थिति

खत्याड गाउँपालिका एक उच्च पहाडी समग्रमा हिमाली पहिचानको रूपमा रहेको छ । समुन्द्री सतहकाबाट करिब २५०० मिटर सम्मको उचाईमा रहेको खत्याड गाउँपालिका भौगोलिक अवस्थितिका हिसाबले २९ डिग्री २६ मिनेट १५ सेकेण्ड देखि २९ डिग्री ३७ मिनेट २० सेकेण्ड उत्तरी अक्षांश र ८१ डिग्री ४५ मिनेट ५५ सेकेण्ड देखि ८२ डिग्री २ मिनेट ४५ सेकेण्ड पूर्वी देशान्तरमा फैलिएको छ (खत्याड गाउँपालिकाको वस्तुगत विवरण , २०७५)। खत्याड गाउँपालिकाको अधिकांश भुभाग खेतीयोग्य, सामान्य भिरालो र चट्टानी क्षेत्रले ओगटेको छ । यस गाउँपालिका भित्र साविकका गम्था, श्रीकोट, सुकाढिक, कोटडाँडा, खमाले गाविसमा समथर जमिन पनि देख्न सकिन्छ भने सेरी, ह्याडलु गाविस केही भिरालो र कम खेतीयोग्य जमिन भएका क्षेत्रका रूपमा रहेका छन् ।

1.4. प्राकृतिक सम्पदा

गाउँपालिकालाई मुलप्रवाह क्षेत्र बनाएर अविरल रूपमा बगिरहने खत्याड खोला जसको उद्गम स्थल रारा ताल हो । यसैगरी अन्य खोला तथा नदीहरूमा कवा खोला, नहकोटी खोला, मुडग्राहा खोला तथा कर्णाली नदी यहाँको मुख्य प्राकृतिक सम्पदाहरू हुन् भने खानेपानीको मुख्य स्रोतका रूपमा समेत रहेका छन् । सिंचाइको मुख्य स्रोतको रूपमा रहेको खत्याड खोला लगायत खोलाबाट यस क्षेत्रको तल्लो वेसी क्षेत्रको जमिनमा सिंचाइ सेवा उपलब्ध रहेको छ ।

जैविक विविधताका हिसावले उच्च पर्वतीय चिसो हावापानीमा पाइने जीव तथा वनस्पतिहरूमा पाखनवेद, कटुकी, सतुवा, विषजडा, डाँफे, मुनाल, कालिज, काँडेभ्याकुर, घोरल, रेडपाण्डा मुख्य रूपमा रहेका छन् । यसका अलावा पहाडको माथिल्लो भागका अधिकांस स्थानमा वन तथा खर्कहरू रहेका छन् । यस गाउँपालिकाको उत्तरमा देखिने रमणिय हिमाली श्रृंखलाहरूले यहाँको सुन्दरता बढाएको छ ।

बालुवा लगायतका खनिजहरू यस क्षेत्रमा पाइन्छ । गाउँपालिकामा रहेको प्राकृतिक सम्पदाको विवरण देहाय बमोजिम रहेको छ ।

तालिका 2: पालिकामा रहेका प्रमुख प्राकृतिक सम्पदाहरू

प्राकृतिक सम्पदाको प्रकार	सम्पदाको नाम
नदि तथा खोला	खत्याड खोला, कर्णाली नदी, कवा खोला, नहकोटी खोला, मुडग्राहा खोला, बिहानी खोला, बजेडी खोला
जडिबुटी	पाखनवेद, चिराईतो, सतुवा, समहो, विषजडा, पाँचऔले, पदमचाल, कटुकी, गुचची च्याउ

प्राकृतिक सम्पदाको प्रकार	सम्पदाको नाम
रुख विरुवा	देवदार, भोजपत्र, सल्लो, ओखर, बाँझ
झरना तथा रमणीय स्थलहरू	खेस्म मालिका, बिरा बगर, तर्मालिका, छड्चु हिमाल, सैपाल हिमाल
उपलब्ध खनिज पदार्थ	चुनढुङ्गा, कमेरो माटो, बालुवा

1.5. जनसांख्यिक स्थिति

1.5.1. जनसंख्याको वितरण

खत्याड गाउँपालिकामा कुल ३,५२५ घरधुरी रहेका छन् । गाउँपालिकाको कुल जनसङ्ख्या १८,८३२ रहेको छ । जसमध्ये पुरुषको संख्या ९,५१३ (५०.५१ %) र महिलाको संख्या ९,३१९ (४९.४८%) रहेको छ । वडा अनुसार जनसंख्या वितरण हेर्दा सबैभन्दा बढी जनसंख्या वडा नं. ४ र सबैभन्दा कम जनसंख्या वडा नं. ९ मा देखिन्छ । गाउँपालिकाको औसत परिवार आकार ५.३ जना रहेको छ ।

तालिका ३: गाउँपालिकाको वडागत जनसंख्या वितरण

वडा नं	जम्मा घरधुरी	पुरुष	महिला	जम्मा जनसंख्या	परिवार आकार
१	१६५	४८०	४२७	९०७	५.५
२	२७१	७२१	७२१	१४४२	५.३
३	३७७	१०००	१०४६	२०४६	५.४
४	४२२	११७८	११२१	२२९९	५.४
५	३८०	९९१	९५०	१९४१	५.१
६	२३४	६७०	६६६	१३३६	५.७
७	३८७	९३६	९२०	१८५६	४.८
८	३०५	८४१	८५३	१६९४	५.६
९	३५०	१०६८	१०३१	२०९९	६
१०	२६४	७०१	६७५	१३७६	५.२

वडा नं	जम्मा घरधुरी	पुरुष	महिला	जम्मा जनसंख्या	परिवार आकार
११	३७०	९२७	९०९	१८३६	५
जम्मा संख्या	३५२५	९५१३	९३१९	१८८३२	५.३

(राष्ट्रिय जनगणना , २०७८)

1.5.2. जनघनत्व

जनघनत्व निश्चित क्षेत्रफलमा जनसङ्ख्याको चाप मूल्याङ्कन गर्नको लागि प्रभावकारी सूचकांक हो । प्रति ईकाई क्षेत्रफलमा बसोबास गर्ने जनसंख्यामा जनघनत्व मापन गरिन्छ । कुल क्षेत्रफल २८१.१२ व.कि.मि. मा फैलिएको खत्याड गाउँपालिकाको औषत जनघनत्व ६६.९९ प्रति वर्ग कि.मि. रहेको छ । पालिकाको वडा नं ३ मा सबैभन्दा बढी जनघनत्व, प्रति वर्ग कि.मि. १११.७४ जनसंख्या छ भने, सबैभन्दा कम जनघनत्व वडा नं. १ मा प्रति वर्ग कि.मि. २१.७७ जनसंख्या रहेको छ (राष्ट्रिय जनगणना , २०७८)।

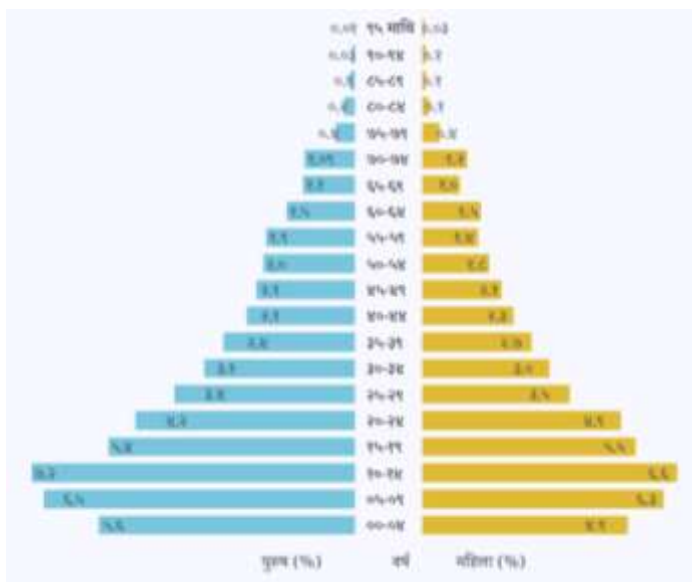
तालिका 4: गाउँपालिकाको जनघनत्व

वडा नं	जम्मा जनसंख्या	क्षेत्रफल (व.कि.मि.)	जनघनत्व (व्यक्ति/व.कि.मि.)
१	९०७	४१.६७	२१.७७
२	१४४२	२३.६६	६०.९५
३	२०४६	१८.३१	१११.७४
४	२२९९	२०.७३	११०.९
५	१९४१	३६.७७	५२.७९
६	१३३६	१९.८७	६७.२४
७	१८५६	१७.११	१०८.४७
८	१६९४	१५.३७	११०.२१
९	२०९९	३१.७६	६६.०९
१०	१३७६	३७.८	३६.४
११	१८३६	१८.०७	१०१.६
जम्मा संख्या	१८८३२	२८१.१२	६६.९९

(राष्ट्रिय जनगणना , २०७८)

1.5.3. उमेर अनुसार जनसंख्याको बनावट

खत्याड गाउँपालिकाको कुल जनसंख्या मध्ये ०-१४ वर्ष उमेर समुहको जनसंख्या ३७.१८ % रहेको छ । त्यसैगरी १५-३९ वर्ष उमेर समुहको जनसंख्या २.५८ % छ । ४०-६९ वर्ष उमेर को जनसंख्या २०.२९ % र ७० तथा सो भन्दा माथि उमेरको जनसंख्या मात्र ३.७% रहेको छ (राष्ट्रिय जनगणना, २०७८) । गाउँपालिकामा युवा जनशक्तिको अवस्था हेर्दा युवा उमेर समुहको अर्थात् १५-३९ वर्ष उमेर समुहको जनसंख्या सबै भन्दा बढी देखिन्छ । यस उमेर समुहलाई आर्थिक रूपले पूर्ण सक्रिय तथा श्रम शक्तिको रूपमा हेरिन्छ । कुनै पनि स्थानको विकास निर्माणमा स्थानीय श्रम शक्तिले प्रत्यक्ष प्रभाव पार्दछ ।



चित्र 1: जनसंख्या पिरामिड

तालिका 5: गाउँपालिकामा उमेर समुह अनुसार जनसंख्या

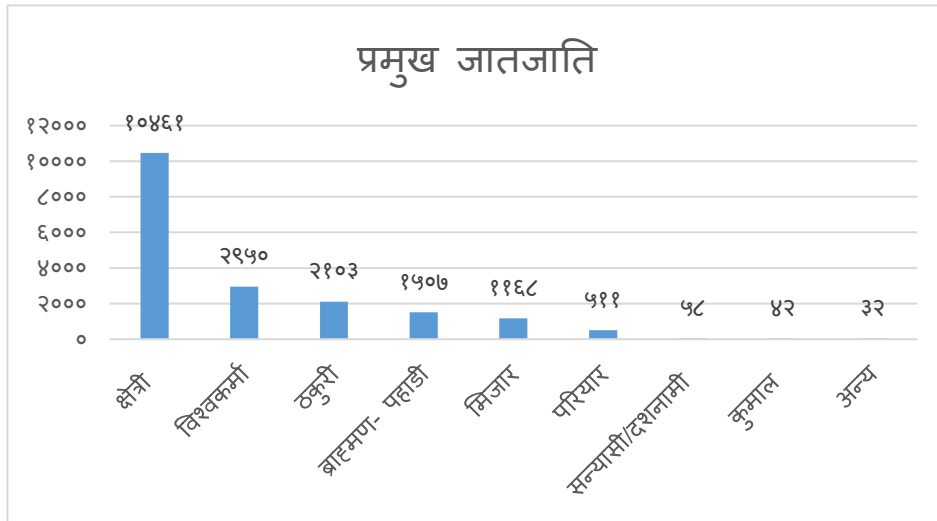
उमेर समुह	पुरुष	महिला	जम्मा जनसंख्या
००-०४	९३१	१०६२	१९९३
०५-०९	११८७	१२२४	२४११
१०-१४	१२५२	१३४७	२५९९
१५-१९	१०२७	१०२६	२०५३
२०-२४	९२४	७९५	१७१९
२५-२९	६५२	६३९	१२९१
३०-३४	५६९	५८५	११५४
३५-३९	५०८	४६०	९६८
४०-४४	४३५	४००	८३५
४५-४९	३९६	३९९	७९५
५०-५४	३३४	३७७	७११
५५-५९	२६९	३६४	६३३
६०-६४	२८७	२८३	५७०
६५-६९	१८५	२११	३९६

उमेर समुह	पुरुष	महिला	जम्मा जनसंख्या
७०-७४	२२२	२०६	४२८
७५-७९	८२	७२	१५४
८०-८४	२८	३९	६७
८५-८९	११	१६	२७
९०-९४	१४	६	२०
९५ माथि	६	२	८
कुल जनसंख्या	९,३१९	९,५१३	१८,८३२

(राष्ट्रिय जनगणना , २०७८)

1.5.4. जातजातिको विवरण

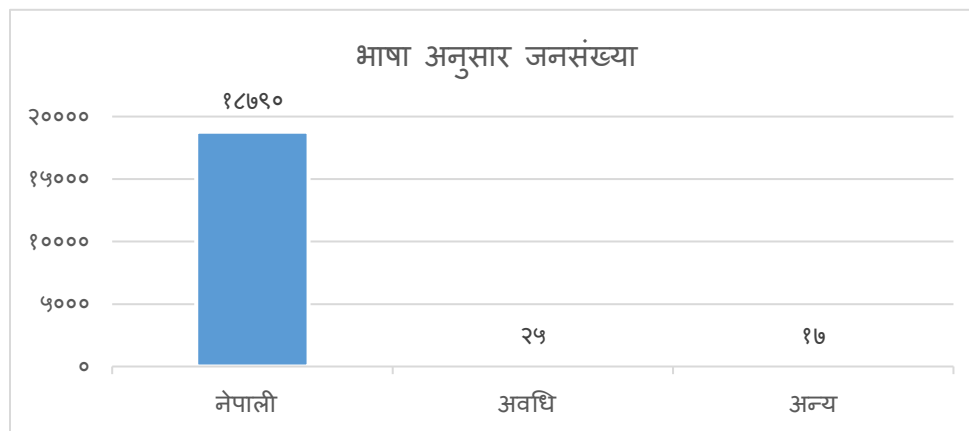
खत्याड गाउँपालिकामा विभिन्न जातजातिको बसोबास रहेको छ । क्षेत्री, दलित, ठकुरी, ब्राहमण, सन्यासी , कुमाल यहाँका मुख्य जातजातिहरु हुन् । गाउँपालिकामा सबै भन्दा बढी जनसंख्या क्षेत्रीको ५५.५ % रहेको छ । त्यसैगरी विश्वकर्मा १५.७ % , ठकुरी ११.२ % , ब्राहमण ८ % , मिजार ६.२% , परियार २.७ % , सन्यासी/दशनामी ०.३ % कुमाल ०.२% र अन्य जातजाति ०.२% रहेका छन् (खत्याड गाउँपालिकाको वस्तुगत विवरण , २०७५)।



चित्र २: प्रमुख जातजातिको विवरण

1.5.5. भाषा

खत्याड गाउँपालिकामा सबै भन्दा बढी बोलिने भाषा नेपाली हो । पालिकामा बसोबास गर्ने करिब ९९ % मानिसले नेपाली भाषा बोल्दछन । केहिले अवधि भाषा बोल्छन भने अन्य भाषा बोल्नेको संख्या नगन्य छ (राष्ट्रिय जनगणना , २०७८)।



चित्र ३: भाषा अनुसार जनसंख्याको

1.5.6. अपाङ्गता

गाउँपालिकाको कुल जनसंख्याको ८.७% प्रतिशत जनसंख्यामा कुनै न कुनै प्रकारको अपाङ्गता रहेको छ । अपाङ्गता भएका व्यक्तिहरु मध्ये शारीरिक अपाङ्गता सबै भन्दा बढी ४९.९७%, न्यून दृष्टियुक्त सम्बन्धि अपाङ्गता १३.७१%, बहिरोपन ७.१९% र न्यून श्रवणशक्ति भएको जनसंख्या ७.१३%, रहेको छ (राष्ट्रिय जनगणना, २०७८)। पालिकामा रहेको अपाङ्गता सम्बन्धि विवरण तलको तालिकामा उल्लेख गरिएको छ ।

तालिका ६: अपाङ्गताको विवरण

अपाङ्गताको प्रकार	जनसंख्या	प्रतिशत
शारीरिक अपाङ्गता	८२०	४९.९७
न्यून दृष्टियुक्त	२२५	१३.७१
दृष्टिविहीन	६१	३.७२
बहिरोपन	११८	७.१९
मनोसामाजिक अपाङ्गता	१७	१.०४
न्यून श्रवणशक्ति	११७	७.१३

अपाङ्गताको प्रकार	जनसंख्या	प्रतिशत
बहिरोपन एवं दृष्टिविहीन	३१	१.८९
मानसिक वा मनोसामाजिक	९७	५.९१
बौद्धिक अपाङ्गता	१३	०.७९
अटिजम्	१४	०.८५
बहुअपाङ्गता	१२८	७.८
जम्मा संख्या	१,६४१	१००

(राष्ट्रिय जनगणना , २०७८)

1.6. आर्थिक अवस्था

1.6.1. प्रमुख पेशा

खत्याड गाउँपालिकाको प्रमुख पेशा कृषि रहेको छ । पालिकाको १० वर्ष माथिको कुल जनसंख्या मध्ये ७६.५ % कृषि पेशामा संगलग्न रहेका छन् । त्यसैगरी ५.१ % व्यवसाय (होलसेल तथा खुद्रा), २.२ % शिक्षा, २ % निर्माण, १.३ % होटेल व्यवसाय तथा १.२ % सार्वजनिक सेवामा संगलग्न रहेका छन् । त्यसैगरी पालिकामा स्वास्थ्य तथा अन्य सेवा, बैंक तथा फाईनान्स, यातायात, उद्योग, सूचना तथा संचार जस्ता पेशामा न्युन जनसंख्या संगलग्न रहेका छन् (राष्ट्रिय जनगणना , २०७८)। पालिकाको प्रमुख पेशा सम्बन्धि विवरण तलको तालिकामा प्रष्ट गरिएको छ ।

तालिका 7: गाउँपालिकामा अपनाईएको पेशा सम्बन्धि विवरण

प्रमुख पेशा	जनसंख्या	प्रतिशत
कृषि	८६२०	७६.५
व्यवसाय (होलसेल तथा खुद्रा)	५७४	५.१
शिक्षा	२४४	२.२
निर्माण	२२३	२
होटेल व्यवसाय	१४१	१.३
सार्वजनिक सेवा	१३०	१.२
स्वास्थ्य तथा अन्य सेवा	१२८	१.१
अन्य	३७८	३.४
जम्मा संख्या	११२७३	

(राष्ट्रिय जनगणना , २०७८)

1.6.2. कृषि तथा पशुपालन

मुख्य पेशा कृषि रहेको खत्याड गाउँपालिकामा खाद्यान्न बाली, दलहन, तेलहन, साथै फलफुल, तरकारी तथा नगदेबालीको उत्पादन हुन्छ । पालिकामा १७,१६८ रोपनी जमिनमा खाद्यान्न बाली, २,४५९ रोपनीमा दलहन बाली, १८७ रोपनीमा तेलहन बाली, २,९८६ रोपनी जमिनमा तरकारी बाली, ५९८ रोपनीमा फलफुल खेति र १४७

जमिनमा नगदे बाली लगाउने गरेको देखिन्छ । पालिकामा उत्पादन हुने कृषि उत्पादनको धेरै जसो उत्पादन घरेलु प्रयोग हुन्छ भने केहि परिमाण विक्री हुने गरेको छ (खत्याड गाउँपालिकाको वस्तुगत विवरण , २०७५)। गाउँपालिकामा ३,२१६ परिवार ले आफ्नो जमिन कृषि कार्यमा प्रयोग गरेका छन् भने ६० परिवारले आफ्नो जग्गा कृषिका लागि प्रयोग गरेका छैनन् । जसको विवरण तालिकामा दिइएको छ (खत्याड गाउँपालिकाको वस्तुगत विवरण , २०७५)।

तालिका ४: कृषि कार्यमा जग्गा प्रयोग गर्ने परिवारको विवरण

वडा नं	कृषि कार्यमा जमिन प्रयोग गर्ने परिवार		जम्मा परिवार संख्या
	प्रयोग गर्ने	प्रयोग नगर्ने	
१	१५०	३	१३५
२	१९५	५	३००
३	३८५	०	३८५
४	३४२	३	३४५
५	३४०	२	३४२
६	२१९	३	२२२
७	२८२	९	२९१
८	२०७	४	२११
९	३३३	१	३३४
१०	३६१	१२	३७३
११	३०२	१८	३२०
जम्मा	३,२१६	६०	३,२७६

(खत्याड गाउँपालिकाको वस्तुगत विवरण , २०७५)

पालिकामा हुने कृषि बालीमा विभिन्न प्रकारका रोग तथा किराको प्रकोप देखिने गरेको छ । साधारणतया खपटे किरा, लाही, गबरो, फट्यांग्रा, पतेरो, औसिया किरा, फ्रुट फलाई, झुसुले किरा, फौजी किरा कृषि बालीमा लाग्ने किरा तथा रोगहरू हुन् ।

त्यसैगरी पालिकामा हुने पशुपालनमा गाई, भैसी, भेडा, बाख्रा, घोडा, खच्चर, कुखुरा प्रमुख हुन् । मुख्य गरि दुध, मासु र अण्डा उत्पादन गर्ने उद्देश्यले पशुपंक्षी पालन गरिएको देखिन्छ । त्यसैगरी घोडा खच्चर सामान बोक्न, गोरु, राँगा खेतबारी जोत्न तथा भेडा मासुका साथै उन उत्पादनका लागि पालिएको पाईन्छ (खत्याड गाउँपालिकाको वस्तुगत विवरण , २०७५)।

पालिकामा व्यवसायिक कृषि तथा पशुपालन पनि भईरहेको देखिन्छ । पालिकामा प्रमुख रूपमा, बंगुर पालन, कुखुरा पालन, माहुरी पालन, फलफुल खेति व्यवसायिक रूपमा भईरहेको छ । विभिन्न कृषक समूहहरू पनि सक्रिय रूपमा कार्य गरिरहेका छन् । कृषि तथा पशु सेवासँग सम्बन्धित समूह वा संस्थाहरूमा ६० कृषक समूह, २ व्यवसायिक कृषि फर्म, १२ कृषि सहकारी, ३ एगोभेट, ६ कोल्ड स्टोर र ६ वटा पशुपालन समूहहरू यस गाउँपालिकामा रहेको देखिन्छ ।

1.6.2.1. कृषक समुह

गाउँपालिकामा व्यवसायिक तथा सामुहिक कृषि गर्नका लागि कृषकहरू मिलेर कृषि समुह गठन गरि कृषि गर्दै आइरहेका छन् । पालिकामा जम्मा २१ वटा कृषक समुह छन् जहाँ ४,४४० जना कृषक सदस्य रहेका छन्। सबै भन्दा धेरै कृषक समुह वडा नं ७ मा गठन भएका छन् (गाउँपालिकाको कार्यालय, २०८१) ।

तालिका ९: कृषक समुहको विवरण

क्र.स.	कृषक समुहको नाम	ठेगाना	सदस्य संख्या	अध्यक्ष
१	श्री दिदीबहिनी मिलि महिला कृषक समुह	खत्याड १ निगालीबोट	१६	सरु बुढा
२	श्री रुमामष्टा अर्गानिक कृषक समुह	खत्याड ४ केरै	२५	नान्देवि थापा
३	श्री तर्मालिका उत्पादनशिल कृषक समुह	खत्याड ४ केरै	१९	बिदरा थापा
४	श्री परिवर्तनशिल आधुनिकिकरण कृषक समुह	खत्याड ४ जिउँका	१५	जयलाल रावल
५	श्री लगनशील कृषक समुह	खत्याड ५ पैखु	२०	राज बहादुर थापा
६	श्री दुदेमष्टा महिला कृषक समुह	खत्याड ५ कवा	१७	चन्दुरी रोकाया
७	श्री विपन्न उत्थानशिल कृषक समुह	खत्याड ११ रातापानी	१५	राज बरोकाया .
८	श्री फुलबारी महिला कृषक समुह	खत्याड ७ गम्था	२५	हिमा लक्ष्मी जैशी
९	श्री परिवर्तनशिल कृषक समुह	खत्याड ७ रामतडी	१५	नुरिला जैसी
१०	श्री माण्डव्य महिला कृषक समुह	खत्याड ७ गम्था	१५	दुर्गादेवी जैसी
११	श्री खेस्मालिका महिला कृषक समुह	खत्याड ७ गम्था	२५	सगुना भण्डारी

१२	श्री चेतनशिल महिला कृषक समुह	खत्याड ७ गम्था	२५	राजलक्ष्मी जैसी
१३	श्री धुपीरुख महिला कृषक समुह	खत्याड ७ डाँगरबाडा	२४	दुबु डाँगर
१४	श्री प्रगतिशिल उद्यमी कृषक समुह	खत्याड ८ सुकाढिक	२४	खड्क बखत्री .
१५	श्री आम कृषक समुह	खत्याड ८ आम	२५	सर्मिला खत्री
१६	श्री सुर्यदय फलफूल तथा तरकारी खेति कृषक समुह	खत्याड ८ सुकाढिक	२३	पर्शुराम खत्री
१७	श्री महादेव मष्टा कृषक समुह	खत्याड ९ नखर्जि	२५	बाँचु सार्की
१८	श्री श्रीपाल क्षेत्रपाल कृषक समुह	खत्याड ९ बमडिका	२२	दान बंधराला .
१९	श्री रारा कृषक समुह	खत्याड ९ ज्यामिर	२५	सर्जन भण्डारी
२०	श्री केरा प्रबर्धक कृषक समुह	खत्याड ११ रातापानी	२५	रुपकेउडा रावत
२१	श्री होडी सियाला कृषक समुह	खत्याड ११ होडी	१५	रुपु कार्की

(गाउँपालिकाको कार्यालय, २०८१)

1.6.2.2. पशु बध शाला

पालिकाको ३ रिन मा १, खोला खर्क मा १, मोटे तोड बोयामा १ गरि जम्मा ३ स्थानमा पशु बधशाला रहेका छन, जहाँ दैनिक पशु बध गरिन्छ (खत्याड गाउँपालिकाको वस्तुगत विवरण , २०७५)।

1.6.3. सिंचाई

यस क्षेत्रमा वर्षभरी र मौसमी गरी ६८ वटा सिंचाई पूर्वाधारहरु रहेका छन् । यी सिंचाई आयोजनाबाट करिब ११९०.९२ हेक्टर जमिनमा सिंचाई सुविधा पुगेको देखिन्छ। यसरी सिंचाई सुबिधाबाट ७,३९० घरपरिवार लाभान्वित भएका छन् (खत्याड गाउँपालिकाको वस्तुगत विवरण , २०७५) । सिंचाई आयोजनाको वडागत संक्षिप्त विवरण देहाय बमोजिम रहेको छ ।

तालिका 10: गाउँपालिकामा रहेका सिंचाई योजना र सिंचित क्षेत्रफलको विवरण

वडा नं	सिंचाईको किसिम	संख्या	कुल खेतीयोग्य जमिन (हेक्टर)	योजनाबाट सिंचित हुने क्षेत्र (हेक्टर)	सिंचाईको उपलब्धता
१	कुलो	४	२१	२१	मौसमी

वडा नं	सिंचाईको किसिम	संख्या	कुल खेतीयोग्य जमिन (हेक्टर)	योजनाबाट सिंचित हुने क्षेत्र (हेक्टर)	सिंचाईको उपलब्धता
	नहर	२	२८	२८	मौसमी
	पाईप	१	५	५	वर्षभरी
२	कुलो	४	१३.५	१३.५	मौसमी
	नहर	१	७.६	७.६	वर्षभरी
३	नहर	२	६	-	मौसमी
	कुलो	३	७५		मौसमी
४	कुलो	१२	१२८		मौसमी
५	कुलो	१	१५	०.७६	मौसमी
६	कुलो	९	२१७	१९५	वर्षभरी
७	कुलो	७	४१४	४०४	वर्षभरी
८	कुलो	१०	४०८	३५६	वर्षभरी
	नहर	२	३३	३३	वर्षभरी
९	कुलो	३	८७	३४	वर्षभरी
१०	नहर	१	२०	२०	मौसमी
	कुलो	३	३७	२८	वर्षभरी
११	कुलो	१	३०	१५	वर्षभरी
	नहर	२	७०	३०	मौसमी

(खत्याड गाउँपालिकाको वस्तुगत विवरण , २०७५)

1.6.4. उद्योग

यस गाउँपालिका भित्र सञ्चालनमा रहेका ४ वटा उत्पादन तथा सेवामूलक उद्योगहरू साना र घरेलु उद्योग रहेका छन् । यि उद्योगहरूमा २ ओटा काष्ठ उद्योग र २ वटा जुस उद्योग, परम्परागत घट्ट १०९, सुधारिएको घट्ट २४, कुटानी पिसानी मिल १२, पानी मिल १, डिजेल मिल १, जडिबुटी प्रशोधन केन्द्र १, संचालनमा रहेका छन् ।

साना तथा घरेलु उद्योग वर्गमा पर्ने यी उद्योगमा ५ महिला र ७ जना पुरुषले प्रत्यक्ष रूपमा रोजगारीको अवसर प्राप्त गरेको देखिन्छ । उद्योगहरू रहेका स्थान, उत्पादन हुने वस्तु सम्बन्धी विवरण देहाय बमोजिम रहेको छ।

तालिका 11: पालिकामा रहेका उद्योगको विवरण

उद्योगको नाम	ठेगाना	उद्योगको स्वमित्व	उद्योगको प्रकार	उत्पादन हुने वस्तु
काष्ठ उद्योग	खमाले	निजी	घरेलु	फर्निचर
काष्ठ उद्योग	माचरे	निजी	साना	फर्निचर
खेस्मालिका जुस उद्योग	बम्डीका	निजी	साना तथा घरेलु	लालीगुराँसको जुस
खेस्मालिका जुस उद्योग	पन्सेरी	निजी	साना तथा घरेलु	लालीगुराँसको जुस

(खत्याड गाउँपालिकाको वस्तुगत विवरण , २०७५)

1.6.4.1. औद्योगिक कच्चा पदार्थ

यस पालिकामा उद्योगको विकासको गति सुस्त भएता पनि कच्चा पदार्थहरू भने पर्याप्त मात्रामा पाइन्छ । यस क्षेत्रमा पाईने प्रमुख कच्चा पदार्थहरूमा लोकता, अल्लो, टिमुर, खोटो, सतुवा, चिराईतो, सुगन्धवाल, च्याउ, विषजडा आदि हुन्। यहाँ कुल ७४,५८२ किलोग्राम कच्चा पदार्थ उत्पादन हुने गरेको पाइन्छ (खत्याड गाउँपालिकाको वस्तुगत विवरण , २०७५)।

1.6.5. व्यापार तथा व्यवसाय

खत्याडमा व्यापार र व्यवसायको संख्या हेर्दा यस क्षेत्रमा ३१५ वटा व्यवसायहरू संचालनमा रहेका छन् । पालिकामा धेरै जसो किराना व्यवसाय रहेका छन् । त्यसैगरी कपडा पसल, खाद्यान्न पसल, तरकारी तथा फलफुल पसल, औधधि पसल, निर्माण सामाग्री पसल, विभिन्न प्रकारका इलेक्ट्रिक इलेक्ट्रोनिक्स सामाग्री पसल , कस्मेटिक पसल, सुनचाँदी पसल, चिया खाजा पसल, ब्युटी पार्लर जस्ता व्यवसायहरू संचालनमा छन् ।

1.6.5.1. हाट बजार

ग्रामिण परिवेश रहेको यस खत्याड गाउँपालिकाको पालिका केन्द्र रहेको रामताडी मुख्य बजार हो । यसका साथै पालिकाका वडा केन्द्र पनि सो स्थानका बजारका रूपमा रहेका छन् । त्यसैगरी पालिकामा लाग्ने हाट बजारमा जनमिलन कृषि संकलन केन्द्रमा कृषि बजार लाग्ने गरेको छ जहाँ कृषि उत्पादनका साथै राडी, पाखीको विक्री वितरण हुन्छ , भने वडा नं. २ को जाम मैडा बजार र वडा नं. ७ को राउतडी गरी २ स्थानमा हाट बजार लाग्ने गरेको पाइन्छ जहाँ स्थानीय आवश्यकताका सामाग्रीका साथै स्थानीय उत्पादन विक्री वितरण हुन्छ (खत्याड गाउँपालिकाको वस्तुगत विवरण , २०७५)।

1.6.6. पर्यटन

नेपालको अनुपम प्रकृति र संस्कृति, पर्यटनको विकासका लागि महत्वपूर्ण सम्पदाहरु हुन् । नेपालमा रहेका जम्मा २० वटा संरक्षित क्षेत्रहरुले यहाँको करिब २३.२३% भूमि ओगटेको छ । नेपालमा प्रत्येक वर्ष लाखौं आगन्तुकहरुलाई आकर्षित गर्ने सांस्कृतिक र धार्मिक स्थलहरु छन् । पर्यटन क्षेत्रको विकासले रोजगारीका अवसरहरु अभिवृद्धि, गरिबी न्यूनीकरण र जनताको जीवनस्तरमा सुधार गरी आर्थिक समृद्धिको लक्ष्य हासिल गर्न महत्वपूर्ण योगदान पुर्याइरहेको छ ।

यस पालिकामा वार्षिक रुपमा हज्जारौं स्थानीय तथा अन्तरिक पर्यटक आउने गरेका छन् । पालिकामा रहेका प्रमुख पर्यटकीय दृष्टिले महत्वपूर्ण स्थलहरु रहेका छन् ।

तालिका 12: पर्यटकीय क्षेत्रको विवरण

पर्यटकीय स्थल	ठेगाना	पहुँचको अवस्था	पर्यटनको प्रकार
हेर्निमाई पर्यटकीय क्षेत्र	हेर्नी	सडकको पहुँच नपुगेको	प्राकृतिक /धार्मिक
कोट पुरानो राजदरबार	कोट	सडकको पहुँच नपुगेको	ऐतिहासिक
हेन्नी	लेन्नी लेख	सडकको पहुँच नपुगेको	सांस्कृतिक
छोटे भुलभुले	छोटे	सडकको पहुँच नपुगेको	प्राकृतिक

(खत्याड गाँउपालिकाको वस्तुगत विवरण , २०७५)

गाउँपालिकामा पर्यटकका लागि आवासको राम्रो व्यवस्था रहेको छ। आउने पर्यटकलाई लक्षित गरि आवासीय सुबिधा सहित विभिन्न होटेल व्यवसाय संचालनमा रहेका छन् । जसको विवरण तालिकामा उल्लेख गरिएको छ ।

तालिका 13: पालिकामा रहेका होटेल तथा रेष्टुरेन्टको विवरण

क्र.सं.	नाम	ठेगाना	प्रकार	कोठा संख्या
१	माया पृथ्वी होटेल	बाँउपानी	आवासीय	६
२	लेखाली होटेल	बाँउपानी	आवासीय	७
३	स्मृतिका होटेल	जाम	आवासीय	६
४	रत्न होटेल	जाम	आवासीय	९

क्रसं.	नाम	ठेगाना	प्रकार	कोठा संख्या
५	उपाध्याय होटेल	जाम	आवासीय	४
६	शुसासन गेष्ट हाउस	जाम	आवासीय	८
७	अमृता होटेल	चिन्तु	आवासीय	४
८	कवा होटेल	चिन्तु	आवासीय	३
९	लाहुरे होटेल	राउतडी	रेष्टुरेन्ट	५
१०	देवराज होटेल	गम्था	रेष्टुरेन्ट	५
११	मलिना होटेल	रिठा	आवासीय	६
१२	सुबिधा गेष्ट हाउस	मझचौर	आवासीय	४
१३	चन्द्र हाउस	रामतडी	आवासीय	४
१४	डागर होटेल	रामतडी	आवासीय	४
१५	बानिया होटेल	रामतडी	आवासीय	४

(खत्याड गाउँपालिकाको वस्तुगत विवरण , २०७५)

1.6.7. बैंक तथा वित्तीय संस्था

यस गाउँपालिका भित्र कुल १८ वटा सहकारी संस्थाहरु रहेको पाइन्छ । यी संस्थाहरुको लगानीको मुख्य क्षेत्र सम्बन्धी विवरण देहायको तालिकामा प्रस्तुत गरिएको छ ।पालिकामा रहेका सहकारी संस्थाको विवरण यसप्रकार छ।

तालिका 14: पालिकामा पालिकामा रहेका सहकारीको विवरण

क्रसं.	सहकारीको नाम	लगानीको मुख्य क्षेत्र
१	छायाँनाथ स्वावलम्बन सहकारी स.सं	कृषि
२	कृषि छायाँनाथ बचत तथा ऋण स.स	व्यापार, कृषि, पशुपालन
३	जनमिलन जडिबुटी स.स.लि.	व्यापार, पशुपालन
४	रेडपाण्डा बचत तथा ऋण स.स.लि.	

क्रसं.	सहकारीको नाम	लगानीको मुख्य क्षेत्र
५	मष्टा बहुउद्देश्यीय स.सं. लि	व्यापार
६	कृषि सहकारी संस्था लि.	व्यापार
७	भवानी कृषि तथा पशुपालन सहकारी संस्था लि.	कृषि तथा व्यापार व्यवसाय
८	दर्शन सहकारी संस्था	घुम्ती कोष
९	गम्था कृषि सहकारी संस्था लि	आयआर्जन
१०	न्यू भिजन सहकारी संस्था लि.	बचत तथा ऋण
११	सिर्जनशिल सहकारी संस्था	आयआर्जन
१२	सहकारी संस्था, ह्याङ्गलु	
१३	महिला सृजनशिल बचत स.सं.लि.	आयआर्जन
१४	हातेमालो कृषि सहकारी संस्था	आयआर्जन
१५	बचत तथा ऋण सहकारी संस्था	आयआर्जन
१६	कृषि सहकारी बिराबगर	आयआर्जन
१७	महिला उत्थान कृषि सहकारी संस्था	आयआर्जन
१८	जनसेवा बहुउद्देश्यीय सहकारी संस्था	आयआर्जन

(खत्याड गाउँपालिकाको वस्तुगत विवरण , २०७५)

1.7. सामाजिक अवस्था

1.7.1. स्वास्थ्य सेवा

गाउँपालिका क्षेत्र भित्र कूल १५ स्वास्थ्य संस्थाहरु रहेका छन् । जस मध्ये ७ स्वास्थ्य चौकी, ३ वटा सामुदायिक स्वास्थ्य ईकाई, ३ वटा प्रसूती गृह, १ वटा आयुर्वेद औषधालय र १ वटा प्राथमिक केन्द्र रहेका छन् । यी संस्थाहरुमा कूल ५१ जना स्वास्थ्यकर्मीको स्विकृत दरवन्दी रहेकोमा हाल ४९ जना कार्यरत रहेको छन् । पालिकाको ईजरकाटियामा १० शैयाको अस्पताल निर्माणाधीन रहेको छ (खत्याड गाउँपालिकाको वस्तुगत विवरण , २०७५)।

तालिका 15: पालिकामा रहेका स्वास्थ्य संस्थाको विवरण

क्र.सं	स्वास्थ्य संस्थाको नाम	वडानं
१	स्वास्थ्य चौकी, तोली	१
२	प्रसुती गृह, तोली	१
३	स्वास्थ्य चौकी, सेरी	२
४	स्वास्थ्य चौकी, श्रीकोट	३
५	सामुदायिक स्वास्थ्य ईकाई, रोल	३
६	स्वास्थ्य चौकी, खमाले	५
७	सामुदायिक स्वास्थ्य ईकाई	६
८	स्वास्थ्य चौकी, गम्था	७
९	स्वास्थ्य चौकी, आम	८
१०	प्रसुती गृह	८
११	आयुर्वेद औषधालय, नखर्जी	९
१२	स्वास्थ्य चौकी, हयालुंग	१०
१३	सामुदायिक स्वास्थ्य ईकाई	११
१४	प्राथमिक स्वास्थ्य केन्द्र	११

(खत्याड गाउँपालिकाको वस्तुगत विवरण , २०७५)

पालिकामा देखा पर्ने प्रमुख रोगहरु मध्ये सबै भन्दा बढी श्वासप्रश्वास वा दमका विरामी छन् । त्यसैगरी निमोनिया, झाडापखाला, ग्यास्ट्रिक, छाला सम्बन्धि रोग, प्रसुती सम्बन्धि रोग, क्षय रोग, मुटु सम्बन्धि रोग, पक्षघात, मधुमेह पालिकामा देखिने प्रमुख रोगहरु हुन् ।

प्रमुख वस्तीहरूबाट स्वास्थ्य संस्थामा पहुँचको अवस्थालाई हेर्दा यी स्वास्थ्य संस्थामा आईपुग्न लाग्ने समयका आधारमा १ घण्टा भन्दा बढि समय लाग्ने ४८८ घरपरिवार र १५ मिनेट मानै आईपुग्न सक्ने ३५३ घरपरिवार रहेको देखिन्छ । वडा नं. १ का सबै घरपरिवारले १ घण्टा र सो भन्दा बढी समयको दुरीमा रहेको स्वास्थ्य संस्थाबाट स्वास्थ्य सेवा लिने गरेका छन् (खत्याड गाउँपालिकाको वस्तुगत विवरण , २०७५)।

1.7.2. शिक्षा

यस पालिकामा जम्मा ४७ विद्यालय रहेका छन् । जस मध्ये १० वटा माध्यमिक विद्यालय, २८ आधारभूत विद्यालय र ९ वटा बाल विकास केन्द्र रहेका छन् । गाउँपालिकामा रहेका मा.वि विद्यालय मध्ये ५ वटा विद्यालयमा कक्षा १२ सम्म अध्यापन हुन्छ । विद्यार्थीहरू उच्च शिक्षाका लागि देशका विभिन्न सहरहरूमा जाने गरेका छन् ।

तालिका 16: गाउँपालिकामा रहेका विद्यालयको विवरण

क्र.स.	विद्यालयको नाम	वडा नं	ठेगाना	कक्षा संचालन
1	बाल विकास केन्द्र			
1.1	कुडु बाल विकास केन्द्र			
1.2	बलदेव बाल विकास केन्द्र			
1.3	डाडुपाटा सामुदायिक बाल विकास केन्द्र			
1.4	सेरी बाल विकास केन्द्र			
१.५	श्री परिवर्तन गोवाचौर बाल विकास केन्द्र			
१.६	श्री भगवती बाल विकास केन्द्र		चिमाडुन्गी	
१.७	बम्डीका बाल विकास केन्द्र			
१.८	लौठी बाल विकास केन्द्र		कर्खा जमिर	
१.९	श्री भवानी पोखरी बाल विकास केन्द्र			
2	आधारभूत तह (सामुदायिक) (कक्षा १-८)			(१-८)
2.1	नेपाल राष्ट्रिय आधारभूत विद्यालय	1	कमासी	
2.2	श्री आधारभूत विद्यालय	1	शाटवाडा	

क्र.स.	विद्यालयको नाम	वडा नं	ठेगाना	कक्षा संचालन
2.3	नेपाल राष्ट्रिय आधारभूत विद्यालय	1	निगालिबोट	
2.4	नेपाल राष्ट्रिय आधारभूत विद्यालय	1	जोगिलेख	
2.5	पन्चदिप आधारभूत विद्यालय	2	डाडुपाटा	
2.6	नेपाल राष्ट्रिय आधारभूत विद्यालय	2	जोगिलेख	
2.7	नेपाल राष्ट्रिय आधारभूत विद्यालय	2	खर्क	
2.8	रारा आधारभूत विद्यालय	3	रोल	
2.9	बालज्योती आधारभूत विद्यालय	3	बरातु	
2.10	निलकण्ठ आधारभूत विद्यालय	4	पैखु	
2.11	जनप्रकाश आधारभूत विद्यालय	4		
2.12	तर्मालिका आधारभूत विद्यालय	4	केरै	
2.13	बालशिक्षा आधारभूत विद्यालय	5	डाँडावाडा	
2.14	जनज्योती आधारभूत विद्यालय	5	भागोटी	
2.15	हिमालय आधारभूत विद्यालय	5	कोटिला	
2.16	उच्च लेकाली आधारभूत विद्यालय	5	चाकपाँडे	
2.17	मष्टा आधारभूत विद्यालय	6	रास्कोटीवाडा	
2.18	खेस्मालिका आधारभूत विद्यालय	7	डुंग्री	
2.19	सरस्वती आधारभूत विद्यालय	8	आम	
2.20	मष्टा आधारभूत विद्यालय	8	ठामलेख	
2.21	नेपाल राष्ट्रिय आधारभूत विद्यालय	8	रिगा	
2.22	शिव आधारभूत विद्यालय	9	नखर्जी	
2.23	नेपाल राष्ट्रिय आधारभूत विद्यालय	10	बिन	
2.24	देवीरुमा आधारभूत विद्यालय	10	सेही	

क्र.स.	विद्यालयको नाम	वडा नं	ठेगाना	कक्षा संचालन
2.25	नेपाल राष्ट्रिय आधारभूत विद्यालय	10	डुमाना	
2.26	लालीगुराँस आधारभूत विद्यालय	10	डुमाना	
2.27	सुमा मै आधारभूत विद्यालय			
2.28	भैरव आधारभूत विद्यालय		भियालवाडा	
3	माध्यमिक तह (सामुदायिक)			(९-१२कक्षा)
3.1	श्री नेपाल राष्ट्रिय माध्यमिक विद्यालय	2	सेरी	
3.2	श्री कालिका माध्यमिक विद्यालय	3	बुगा	
3.3	श्री बालशिक्षा माध्यमिक विद्यालय	5	कवा	
3.4	श्री लोकप्रिय माध्यमिक विद्यालय	7	गम्था	
3.5	श्री सुर्योदय माध्यमिक विद्यालय	8	सुकाढिक	
3.6	श्री पञ्चोदय माध्यमिक विद्यालय	9	नखर्जी	
3.7	श्री महादेव माष्टा माध्यमिक विद्यालय		माष्टा	
3.8	श्री सरस्वती माध्यमिक विद्यालय	11	रिखियाँ	
3.9	श्री जन जागरण माध्यमिक विद्यालय			
3.10	श्री भगवती माध्यमिक विद्यालय			

(गाउँपालिकाको शिक्षा शाखा, २०८०)

1.7.2.1. सामुदायिक अध्ययन केन्द्र

यस पालिकामा औपचारिक शिक्षा लिन नपाएका तथा नसक्ने व्यक्तिहरूका लागि अनौपचारिक शिक्षा पनि संचालन भईरहेको छ । यसका लागि २ ओटा प्रौढ कक्षा, ५ वटा सामुदायिक अध्ययन केन्द्र रहेका छन् (खत्याड गाउँपालिकाको वस्तुगत विवरण , २०७५)।

तालिका 17: सामुदायिक सिकाई/अध्ययन केन्द्रको विवरण

क्र.सं	सामुदायिक सिकाई/अध्ययन केन्द्रको नाम	ठेगाना
--------	--------------------------------------	--------

१	प्रौढ कक्षा	जम्फे
२	प्रौढ कक्षा	कमौसी
३	हिमशिखर सामुदायिक अध्ययन केन्द्र	खमाले
४	हिमालय सामुदायिक अध्ययन केन्द्र	कोटिला
५	जगतमाला सामुदायिक अध्ययन केन्द्र	हयडलुङ
६	कोटडाँडा सामुदायिक अध्ययन केन्द्र	कोटडाँडा
७	सुकाढिक सामुदायिक अध्ययन केन्द्र	सुकाढिक

(खत्याड गाउँपालिकाको वस्तुगत विवरण , २०७५)

1.7.2.2. विद्यार्थीको विवरण

पालिकाका सबै विद्यालयमा कुल ६५३३ विद्यार्थी अध्ययनरत छन् । कुल विद्यार्थी मध्ये माध्यमिक तहमा ४,२४९ जना, आधारभूत तहमा २१.९ जना बाल विकास केन्द्रमा १७५ जना अध्ययनरत छन् (खत्याड गाउँपालिकाको वस्तुगत विवरण , २०७५)।

तालिका 18: पालिकामा रहेका विद्यार्थीको विवरण

तह	छात्रा	छात्र	जम्मा विद्यार्थी
माध्यमिक तह	२१२५	२१२४	४२४९
आधारभूत तह	११०३	१००६	२१०९
बाल विकास	७५	१००	१७५
कुल विद्यार्थी	३,३०३	३,२३०	६,५३३

(गाउँपालिकाको शिक्षा शाखा, २०८०)

1.7.2.3. साक्षरता

गाउँपालिकाको ५ वर्ष भन्दा माथि उमेरको कुल साक्षरता प्रतिशत ७०.७१ % रहेको छ । त्यसैगरी महिला साक्षरता प्रतिशत ६१.९८ % र पुरुष साक्षरता ७९.३८ % रहेको देखिन्छ (खत्याड गाउँपालिकाको वस्तुगत विवरण , २०७५)।

तालिका १९: गाउँपालिकाको साक्षरता दर

	जम्मा संख्या	पढ्न र लेख्न दुवै सक्ने	पढ्न मात्र सक्ने	पढ्न र लेख्न दुवै नसक्ने	उल्लेख नभएको	साक्षरता प्रतिशत
महिला	८३८८	५१२८	७१	३१८३	६	६१.९८
पुरुष	८४५१	६६५१	५७	१७३९	४	७९.३८
कुल संख्या	१६८३९	११७७९	१२८	४९२२	१०	७०.७१
प्रतिशत		६९.९५	०.७६	२९.२३	०.०६	

(राष्ट्रिय जनगणना , २०७८)

१.७.२.४. तहगत शैक्षिक उपलब्धि

खत्याड गाउँपालिकामा ५ वर्ष भन्दा माथिको जनसंख्या मध्ये प्राथमिक तह पुरा गर्नेको संख्या सबै भन्दा बढी ३५.२१ % छ । त्यसैगरी एस.एल.सी/एस.ई.ई र सो सरह तथा प्रविणता प्रमाणपत्र तह र सो सरह उत्तीर्ण गर्नेको संख्या क्रमशः ६.४५% र १०.९ % रहेको छ । पालिकामा स्नातकोत्तर तह पास गर्नेको संख्या सबै भन्दा कम वा ०.५१ % मात्र रहेको छ ।

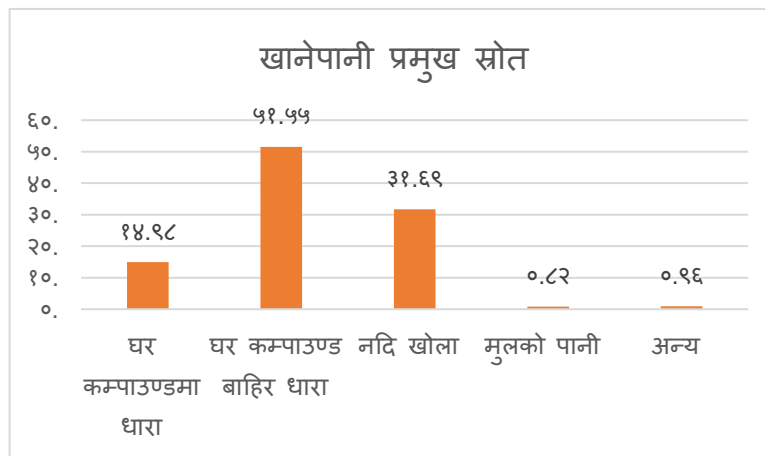
तालिका २०: तहगत शैक्षिक उपलब्धि

पुरा गरेको तह	पुरुष	महिला	जम्मा संख्या	प्रतिशत
बाल विकास	३१४	२७३	५८७	४.९४
प्राथमिक तह (१- ५ कक्षा)	२२६२	१९२०	४१८२	३५.२१
आधारभूत तह (६-८) माध्यमिक तह	१४२७	१११९	२५४६	२१.४४
माध्यमिक तह (८- १० कक्षा)	११०५	७९६	१९०१	१६.०१
एस.एल.सी/एस.ई.ई र सो सरह	४३९	३२७	७६६	६.४५
प्रविणता प्रमाणपत्र तह र सो सरह	७९२	५१४	१३०६	१०.९
स्नातक तह र सो सरह	१४८	३८	१८६	१.५७
स्नातकोत्तर र सो भन्दा माथि	५४	६	६०	०.५१
अन्य	१४४	१९८	३४२	२.८८
जम्मा संख्या	६६८५	५१९१	११८७६	

(राष्ट्रिय जनगणना , २०७८)

1.7.3. खानेपानी तथा सरसफाई

खत्याड गाउँपालिकामा विभिन्न स्रोतबाट खानेपानीको आपूर्ति भईरहेको छ। पालिकामा खानेपानीका लागि सबै भन्दा धेरै ५१.५५% घरधुरीमा आफ्नो घर कम्पाउण्ड बाहिरको धाराबाट खानेपानी आपूर्ति भईरहेको छ। त्यसैगरी १४.९८% को घर कम्पाउण्डमा खानेपानीको धारा छ, ३१.६९ % ले खानेपानीको व्यवस्था नदि तथा खोलाबाट गरिरहेका छन् भने ०.८२ % मूलको पानीमा निर्भर छन् ।



चित्र 4: खानेपानीको प्रमुख स्रोतको विवरण

खत्याड गाउँपालिकामा फोहोर व्यवस्थापन सम्बन्धि धेरै ठुलो समस्या देखिदैन । यहाँ व्यक्तिगत रुपमा जुठ्यानमा खाल्टो बनाएर फोहोर व्यवस्थापन गरिरहेका छन् । प्लास्टिक जस्ता नसड्ने फोहोर जलाउने तथा पुर्न गरिन्छ। यद्यपी केहि घरको भुई तल्लामा गाई वस्तु राख्ने चलन रहेकोले यसबाट घर वरपर फोहोर भईरहेको छ ।

1.7.3.1. सौचालयको प्रयोग

खत्याड गाउँपालिकामा सौचालयको प्रयोग हेर्दा फलस भएको सौचालय प्रयोग गर्ने परिवार १,७७१ वा ५०.२४ % छ भने सामान्य सौचालय प्रयोग गर्ने परिवार १,५३५ वा ४.५४% छ । सौचालय नहुने परिवार २०२ छन् भने, १७ परिवारले सार्वजनिक सौचालय प्रयोग गर्छन् ।

तालिका 21: सौचालयको प्रयोग अनुसार घरपरिवारको विवरण

वडा नं	सौचालयको प्रकार				सौचालय नभएको	जम्मा
	फलस भएको ढलमा जोडिएको	फलस भएको सेप्टी ट्यांक	साधारण सौचालय	सर्वाजनिक सौचालय		
१	०	१५४	११	०	०	१६५
२	१	१८७	७६	१	६	२७१
३	०	२०१	१२७	३	४६	३७७
४	३	१६९	२०५	०	४५	४२२

वडा नं	सौचालयको प्रकार				सौचालय नभएको	जम्मा
	फलस भएको ढलमा जोडिएको	फलस भएको सेप्टी ट्यांक	साधारण सौचालय	सर्वाजनिक सौचालय		
५	०	१३५	२४२	०	३	३८०
६	०	१०५	११६	३	१०	२३४
७	०	९	३४०	०	३८	३८७
८	०	२६३	३९	१	२	३०५
९	१	१७७	१६८	१	३	३५०
१०	०	१७७	८३	१	३	२६४
११	२	१८७	१२८	७	४६	३७०
जम्मा संख्या	७	१७६४	१५३५	१७	२०२	३५२५

1.7.4. महिला, बालबालिका तथा सामाजिक समावेशीकरण

खत्याड गाउँपालिकामा सम्पत्तिमा महिलाको अधिकार हेर्दा घर तथा जग्गा दुवैमा स्वमित्व नभएका महिलाको संख्या ९३.४ % छ । घर र जग्गा दुवैमा स्वमित्व भएका महिलाको संख्या २.११ % मात्र छ । जग्गामा मात्र अधिकार भएको महिलाको संख्या १.६ % छ भने घरमा मात्र ०.५ % छ । त्यसैगरी पालिकामा महिला घरमुली भएको परिवार १४.४९ % मात्र छ ।

गाउँपालिकामा ७,००३ जना अर्थात् कुल जनसंख्याको ३७.१८% १४ वर्ष र सो भन्दा कम उमेरका बालबालिका छन् । जुन उमेर समूहको जनसंख्या हुनु राम्रो मानिन्छ । पालिकामा विद्यालय तथा समुदायस्तरमा विभिन्न बाल क्लबहरु रहेका छन् । जसले बालबालिकाको व्यक्तित्व विकास, समाजमा जनचेतना वृद्धि, विभिन्न संदेश मुलक कार्यक्रमहरु जस्तै सडक नाटक, बाल विवाह तथा बाल श्रम विरुद्ध अभियान, सरसफाई अभियान, विभिन्न समाज सुधार जस्ता कार्यमा सक्रिय भूमिका खेलि रहेका छन् ।

तालिका २२: पालिकामा रहेका बालक्लबको विवरण

वडा नं	बाल क्लब नाम	मुख्य क्रियाकलाप	सदस्य संख्या	
			बालक	बालिका
1	चेतनशील बाल शाहवाडा क्लब	समाजमा चेतनाको विकास गर्ने	12	10

वडा नं	बाल क्लब नाम	मुख्य क्रियाकलाप	सदस्य संख्या	
			बालक	बालिका
1	मष्टा बाल क्लब	जनचेतनामा बृद्धि गर्ने	13	10
1	श्री हलेसी गुफा बाल क्लव		6	7
1	श्री अनुशासित बाल क्लव, कर्मासी		7	6
2	प्रगतिशिल बाल क्लब, कमौसी	बचत तथा सडक नाटक गर्ने	6	10
2	बालज्योती बाल क्लब, सेरी	जनचेतनामूलक क्रियाकलाप	7	9
2	भवानी मष्टा बाल क्लब	सरसफाई, शिक्षा, नाटक, जनचेतना अभियान	8	13
2	ज्ञानोदय बालज्योती बाल क्लब	समाज सुधार तथा बाल विवाह	15	11
2	श्री बालविकास बाल क्लव		6	7
2	श्री जनजागरण बाल क्लव, सेरी		7	6
3	टोल सुधार बाल क्लब	छुवाछुट, बालश्रम अन्त्य	30	30
3	महादेव बाल क्लब	छुवाछुट, बालश्रम अन्त्य	8	9
3	कालिका बाल क्लब	मनोरञ्जन, जनचेतना	8	7
3	समामष्टा बाल क्लब	समाज सुधार	10	12

वडा नं	बाल क्लब नाम	मुख्य क्रियाकलाप	सदस्य संख्या	
			बालक	बालिका
	श्री फुलबारी बाल क्लब		8	5
4	केराबारी बाल क्लब	बाल सिर्जना	5	10
4	सशक्तिकरण बाल क्लब	बाल सिर्जना	13	8
4	चेतनशिल बाल क्लब	सामाजिक विकृति उन्मुलन गर्ने	10	7
4	निलकण्ठ बाल क्लब	समाज सुधार	5	4
4	तर्मालिका बाल क्लब	समाज सुधार	5	4
4	श्री बाल एकता बाल क्लव, जिउका		8	5
4	श्री समाजसेवी बाल क्लव		9	4
4	श्री सुनौलो कालिका बाल क्लव, बुगा			
5	दरी मष्टादेव बाल क्लब	खेलकुद	11	9
5	श्री खेतीमाई बाल क्लव		8	5
5	श्री नवज्योती बाल क्लव, कवा		8	5
6	उन्नतीशिल बाल क्लब	बालकोष बृद्धि र बाल श्रम अन्त्य	12	11

वडा नं	बाल क्लब नाम	मुख्य क्रियाकलाप	सदस्य संख्या	
			बालक	बालिका
६	धुबतारा बाल क्लब	सरसफाई	८	७
६	प्रगतिशील बाल क्लब	नाटक, जनचेतना	९	८
६	परिवर्तन बाल क्लब	जनचेतना	७	६
६	श्री उर्जाशिल बाल क्लव		७	
६	श्री भगवती बाल क्लव, लामु		८	६
७	प्रगतिशील बाल क्लब	खेलकुद, सामाजिक जनचेतना	५	६
७	जिज्ञासु बाल क्लब	खेलकुद, समाजिक जनचेतना	८	३
७	दुल्लेली बाल क्लब	बाल विवाहको अन्त्य	१५	६
७	श्री लोकप्रिय बाल क्लव, गम्था		८	५
७	श्री परिवर्तनशिल बाल क्लव		७	६
८	नमुना बाल क्लब	संगठित बन्ने	१३	१०
८	नवयुवा बाल क्लब	मनोरञ्जन	१७	१६
८	शु-शान्ति बाल क्लब	जनचेतना	८	७
८	श्री बालमैत्री बाल क्लव, सुकाढिक		८	५
८	श्री शिव सरस्वती प्रगती बाल क्लव, रिखियाँ		७	६

वडा नं	बाल क्लब नाम	मुख्य क्रियाकलाप	सदस्य संख्या	
			बालक	बालिका
८	श्री दिपज्योति बाल क्लव		७	६
८	श्री पुष्पाञ्जली बाल क्लव, नखर्जि		७	६
९	श्री अनुशासन बाल क्लव		७	६
९	श्री पुष्पाञ्जली बाल क्लव, नखर्जि		७	६
१०	विवेकशील बाल क्लब	जनचेतना	६	५
१०	श्री महादेव नमुना बालक्लव माध्यमिक विद्यालय , हयाङ्लु		७	६
१०	श्री जगतमाला बाल क्लव		७	६
११	प्रगति बाल क्लब	जनचेतना	७	६
११	ठाडाढुङ्गा बाल	जनचेतना	९	६
११	श्री महादेव मष्टा नमुना बाल क्लव, रातापानी		७	६
११	श्री मेलमिलाप बाल क्लव		७	६

(खत्याड गाउँपालिकाको वस्तुगत विवरण , २०७५)

गाउँपालिकामा महिला हिंसा एवं छुवाछुत सम्बन्धि घटनाहरु अझै पनि विद्यमान छन् । पालिकामा अझै पनि छुईप्रथा र छाउपडी प्रथा कायम नै छ । महिनावारी हुँदा छती गोठमा बस्ने परम्परा अझै कायम रहनुले महिलाहरु अझै पनि यस्तो प्रथाबाट पिडित रहेको अनुमान गर्न सकिन्छ ।

गाउँमा कुनै पनि घटनाहरु सर्वप्रथम न्यायिक समितिमा उजुरी पर्दछन् । न्यायिक समितिमा घटना दर्ता भएपछि न्यायिक निरूपण बाट तथा मेलमिलापको प्रक्रियाबाट घटना किनारा लगाउने गरिन्छ । यी दुवै प्रक्रियाबाट समाधान हुन नसकेका घटनाहरुमात्र प्रशासन तथा न्यापालिकामा जान्छन् । न्यायिक समिति गाउँपालिका उपाध्यक्षको संयोजकत्वमा गठन भएको छ ।

1.7.5. युवा, खेलकुद तथा मनोरञ्जन

युवा कुनै पनि स्थानका विकासका सम्वाहक हुन् । युवा शक्तिको परिचालन बाट नै विकास सम्भव हुन्छ । खत्याड गाउँपालिकाको जनसंख्याको बनौट हेर्दा कुल जनसंख्याको झन्डै ३९% हिस्सा युवाको रहेको छ । नेपालमा पछिल्लो समयमा युवाहरु विदेशिने क्रम बढ्दै गईरहेको भने यसबाट खत्याड गाउँपालिका पनि अछुतो रहन सकेको छैन । गाउँपालिकाबाट विशेष गरी बैदेशिक रोजगारीका लागि तथा शिक्षा तथा रोजगारीका लागि युवाहरु बाहिरिने क्रम बढ्दो छ। यद्यपि पालिकाले युवा वर्गलाई स्थानीय स्तरमानै टिकाई राख्न विभिन्न प्रोत्साहनका कार्यक्रम गर्दै आइरहेको छ । युवाहरुको भेला, सामाजिक कार्य, संस्कृतिको जगेर्ना, विभिन्न खेलकुद प्रतियोगिताको आयोजना लगायत समग्र युवा वर्गको विकासका लागि पालिकाका विभिन्न वडामा युवा क्लब सक्रिय रहेका छन् ।

तालिका 23: पालिकामा रहेका युवा क्लबको विवरण

वडा नं	युवा क्लबको नाम	मुख्य क्रियाकलाप
1	समाज सुधार युवा क्लब	सांस्कृत समाधी
3	प्रगतिशील युवा क्लब	बालविवाह अन्त्य, विकृति र विसंगती अन्त्य गर्ने
3	समाज सुधार युवा क्लब	जनचेतना, विकास निर्माण
3	चौथा मष्टा युवा क्लब	समाज सुधार
3	पञ्चदेव युवा क्लब	सामाजिक विकास
2	परिवर्तनशील युवा क्लब	खेलकुद विकास
2	जनकल्याण असल शासन युवा क्लब	
2	मेलमिलाप युवा क्लब	समाज विकास
2	तर्मालिका युवा क्लब	युवा परिचालन
5	कवा मष्टा युवा क्लब	खेलकुद

वडा नं	युवा क्लबको नाम	मुख्य क्रियाकलाप
5	लालीगुराँस युवा क्लब	चेतनामूलक कार्यक्रम
6	जनचेतना युवा क्लब	जनचेतना जगाउने, आर्थिक कोष बृद्धि
6	समाज सुधार युवा क्लब	जनचेतना जगाउने
6	उखुबारी युवा क्लब	सामाजिक विकास
7	खेस्मालिका युवा क्लब	खेलकुद, पदमार्ग निर्माण, सरसफाई
7	पराली युवा क्लब	सामाजिक क्रियाकलाप
8	शान्ति युवा क्लब	जनचेतना र सडक नाटक
8	आठासुरी युवा क्लब	सामाजिक विकास
9	डाँफे युवा क्लब	सामाजिक रुपान्तरण अभियान सञ्चालन
10	सिर्जनशिल युवा क्लब	चेतना अभिवृद्धि
10	विजया युवा क्लब, डुमाना	खेलकुद, लागुपदार्थ सेवन निगरानी
11	कर्णाली युवा क्लब	सामाजिक विकास

(खत्याड गाउँपालिकाको वस्तुगत विवरण , २०७५)

पालिकाले खेलकुद क्षेत्रलाई प्राथमिकतामा राख्दै पूर्वाधार लगायत विभिन्न सहयोग गर्दै आइरहेको छ । पालिकामा खेल पूर्वाधारको विकासका लागि विभिन्न स्थानमा खेलमैदान निर्माण गरेको छ । पालिकामा खेलकुद क्षेत्रलाई आफ्नो पेशाको रुपमा विकास गरिरहेका व्यवसायिक खेलाडीहरू पनि रहेका छन्। यिनीहरू पालिका, जिल्ला तथा क्षेत्रीय स्तरका खेल प्रतियोगितामा सहभागी भईरहेका छन् । पालिकामा मुख्य रुपमा भलिबल खेल्ने खेलाडीहरू धेरै छन् भने फुटबल, टेक्वान्डो, रिले दौड जस्ता खेलहरू खेल्ने खेलाडीहरू पनि छन् ।

त्यसैगरि पालिकामा विभिन्न स्थलमा मनोरञ्जनात्मक स्थलहरू रहेका छन् । पालिकाले विभिन्न स्थलमा पिकनिक स्थल, प्रदर्शनी स्थल, पार्कहरू निर्माण गरि विकास गरिरहेको छ । जसको विवरण तालिकामा दिईएको छ ।

तालिका 24: पालिकामा रहेका खेलकुद मैदान, पिकनिक तथा मनोरञ्जन स्थल सम्बन्धी विवरण

वडा नं	खेलमैदान, पिकनिक स्थल तथा मनोरञ्जनात्मक स्थलको नाम	स्थान	हालको उपयोग	क्षेत्रफल (व.कि.मि.)	स्वामित्व
२	मैदा	जाम	पिकनिक, खेलकुद	८०००	सामुदायिक
३	मैडा स्कुल खेल मैदान	जाम	खेलकुद	२५४४	सामुदायिक
४	रोल	लुलाखल	मनोरञ्जन	२००	सामुदायिक
५	लुला खला	धुपी रुख	खेलकुद, प्रदर्शनी	१०००	सामुदायिक
६	बुगा	बुगा	खेलकुद, मनोरञ्जन	२९१८४	सरकारी
७	हिगोटी	राम्रीकाध चौर		१००००	सामुदायिक
८	कवा	चित्तु	प्रदर्शनी	२००	सामुदायिक
९	रास्कोटी वाडा चौर	रास्कोटीवाडा	खेलकुद	१००	सामुदायिक
१०	चिसापानी	लाम्मु	मनोरञ्जन	२००	सामुदायिक
११	फिङ्ग खोला	लाम्मु	पिकनिक	३५१	सामुदायिक
१२	सैनाचौर		खेल, प्रदर्शनी	५०८०	सरकारी
१३	भेडिखोला		मनोरञ्जन	५०८	सरकारी
१४	मैरा		मनोरञ्जन	१०१६	सरकारी
१५	खेस्म पाटन		मनोरञ्जन	-	सरकारी
१६	थुमचौर, थारा	थारा	खेलकुद	५०८	सामुदायिक
१७	गोठी चौर	खेतडाँडा	पिकनिक	१००००	सरकारी
१८	नाउली	ह्याडलृ	पिकनिक	१४००	सरकारी
१९	हेरे ढुस्कावाडु	भडाल्ना	पिकनिक	८०००	सरकारी
२०	झुगलाघाट	सुकाढिक	पिकनिक	५०००	सरकारी

वडा नं	खेलमैदान, पिकनिक स्थल तथा मनोरञ्जनात्मक स्थलको नाम	स्थान	हालको उपयोग	क्षेत्रफल (व.कि.मि.)	स्वामित्व
२१	धुराडोल्का	जिउका	पिकनिक	10000	सरकारी
२२	छड्चुलेख	कोटडाँडा	पिकनिक	22000	सरकारी
२३	खेस्मा मालिका मन्दिर	लाम्जु	मनोरञ्जन, खेलकुद	1500	सरकारी
२४	नदै भतेरा	८, ९	मनोरञ्जन, खेलकुद	14000	सरकारी
२५	राम्नीकाँध	जिउका	मनोरञ्जन,	12000	सरकारी
२६	मुर्कोट	राम्नीडाँडा	मनोरञ्जन, खेलकुद	10000	सरकारी
२७	लिचिया	सेई	पिकनिक, मनोरञ्जन	7000	सरकारी
२८	छोटे, डाब	बिहानी	मनोरञ्जन	8000	सरकारी
२९	डाँफेजुड	खमाले	मनोरञ्जन	50000	सरकारी
३०	मस्टाफट्का	खमाले	पिकनिक	25000	सरकारी
३१	चुवागुफा	लिडडुङ्गा	पिकनिक, मनोरञ्जन	11000	सरकारी
३२	बल्दजुडी	ताल्च	मनोरञ्जन	5000	सरकारी
३३	नाउली	ताल्च	मनोरञ्जन	15000	सरकारी
३४	रिग्दह	ताल्च	मनोरञ्जन	16000	सरकारी
३५	कुइयास	ताल्च	मनोरञ्जन	12000	सरकारी

(खत्याड गाउँपालिकाको वस्तुगत विवरण , २०७५)

1.7.6. भाषा, कला संस्कृति

खत्याड गाउँपालिकामा विभिन्न धर्म मान्ने मानिसरुको बसोबास रहेको छ । पालिका धर्म संस्कृतिमा धनि रहेको छ । पालिकामा विभिन्न धार्मिक स्थलहरु रहेका छन् । जसको धार्मिक, संस्कृतिका साथै पर्यटकीय

महत्व पनि रहेको छ । पालिकामा रहेका धार्मिक, सांस्कृतिक तथा ऐतिहासिक स्थलहरूको विवरण तालिकामा प्रस्तुत गरिएको छ ।

तालिका 25: धार्मिक, सांस्कृतिक तथा ऐतिहासिक स्थलको विवरण

धार्मिक तथा ऐतिहासिक स्थलको नाम	वडा नं	स्थान	पहुँचको अवस्था
मष्टा मन्दिर	1	बमकाँडा	नपुगेको
सिउथान गुफा		सेरी	नपुगेको
चर्तुशाला चौतारी		सेरी	नपुगेको
डाडुपाटा		डाडुपाटा	नपुगेको
रुमा मष्टा भाणु		जाम	नपुगेको
धवलपुरा मन्दिर		चिप्लेढुङ्गा	नपुगेको
महालिङ्ग, माडु		माडु	नपुगेको
रुच्छी तिर्थ स्थल		रुच्छी	नपुगेको
भिमसेन पाईला		ठाम्डिल	नपुगेको
खानदुला गुफा		कोट	नपुगेको
प्राकृतिक गुफा		गोरुठेक्ना	नपुगेको
भिमसेन पाईला		खम्डिल	नपुगेको
मष्टा मन्दिर		सैन	नपुगेको
काली मन्दिर		सैन	नपुगेको
महादेव मन्दिर		सैन	नपुगेको
गुरा काले मन्दिर		सैन	नपुगेको
रुमाल मन्दिर		सैन	नपुगेको
थार्प मष्टो		खर्क	नपुगेको
हेर्नी	3	श्रीकोट	नपुगेको

धार्मिक तथा ऐतिहासिक स्थलको नाम	वडा नं	स्थान	पहुँचको अवस्था
श्रीकोट	३	श्रीकोट	नपुगेको
निलकण्ठ मन्दिर	४	पैखु	नपुगेको
राम्री मन्दिर	४		नपुगेको
राम्रीकाँध मन्दिर	४	हिगोटी	नपुगेको
तर्मालिका माई	४	तर्मा	नपुगेको
ठिन्के माई	४	तर्मा	नपुगेको
पनेरा माई	४	तर्मा	नपुगेको
महादेव तर्मा	४	तर्मा	नपुगेको
रुमामष्टा माडु	४	चिमाडुग्री	नपुगेको
कुमाई माडु	४	चिमाडुग्री	नपुगेको
धुम्बारानीकोट	४	जिउका	नपुगेको
बाटुल्लीझार	४	जिउका	नपुगेको
दादेमष्टा मन्दिर	४	पैखु	नपुगेको
भवानी मन्दिर	४	जिउका	नपुगेको
वाटवाला मन्दिर	४	जिउका	नपुगेको
झादेव मन्दिर	४	जिउका	नपुगेको
कालसैन मन्दिर	४	हिगोटी	नपुगेको
धल्पुरा मन्दिर	४	हिगोटी	नपुगेको
महादेव मन्दिर	४	जिउका	नपुगेको
कलदेव मन्दिर	४	जिउका	नपुगेको
कवा मष्टा	५	कवा	नपुगेको
दरीमहादेव	५	कवा	नपुगेको

धार्मिक तथा ऐतिहासिक स्थलको नाम	वडा नं	स्थान	पहुँचको अवस्था
मष्टा मन्दिर	5	कवा	नपुगेको
दरी मादयो	5	कोटिला	नपुगेको
भवानी मष्टा मन्दिर	5	लमेरा	पुगेको
टिकाथला मन्दिर	5	मन्दिर	नपुगेको
खेतीटुडा माई मन्दिर	5	खमाले	नपुगेको
देवानझार मन्दिर	5	खमाले	नपुगेको
धवलपुरा मन्दिर	5	कवा	नपुगेको
खिउरा मष्टा	6	रास्कोटीवाडा	नपुगेको
खोदाई मन्दिर	6	लाम्मु	नपुगेको
कुल्दयोमाण्डु	6	पन्सेरी	नपुगेको
खोपाडे जल मन्दिर	6	पन्सेरी	नपुगेको
खेस्मालिका मन्दिर	6	लाम्मु	नपुगेको
खेस्मा	6,7	खेस्मा	नपुगेको
सास्नामष्टा	7	गम्था	नपुगेको
दुल्ला माण्डु	7	डाँगरवाडा	नपुगेको
कुलदेवमाण्डु	7	थारा	नपुगेको
धलपुरामाण्डु	7	थारा	नपुगेको
निलकण्ठ	7	जंसेली	नपुगेको
सावित्रीपाला देवी	7	गम्था	नपुगेको
क्षेत्रपाल मष्टा	7	गम्था	नपुगेको
बाडपाल मष्टा	7	थारा	नपुगेको
सिउडेल्ली देवी मन्दिर	7	सिँगौड	नपुगेको

धार्मिक तथा ऐतिहासिक स्थलको नाम	वडा नं	स्थान	पहुँचको अवस्था
धवलपुरा	८	आम साविक रिगा	नपुगेको
कालसिल्ला मन्दिर	८	भडाल्ना	नपुगेको
मष्टामाडु मन्दिर	८	नमलेख	नपुगेको
लाटा मष्टा मन्दिर	८	भडाल्ना	नपुगेको
रामबाला शरदमाला बजु	८	लेखवाडु	नपुगेको
आकासी माडु	८	रिगा	नपुगेको
कैलाशमाडु रिगा	८	रिगा	नपुगेको
क्षेत्रपाल मष्टा माडु रिमा	८	रिगा	नपुगेको
सास्ना मष्टा	८	रिगा	नपुगेको
निसेल	८	रिगा	नपुगेको
देउराडी माई मन्दिर	८	ठामलेख	नपुगेको
खाडे माडु	८	ठामलेख	नपुगेको
रुमालमाडु	८	ठामलेख	नपुगेको
दाडे मष्टा मन्दिर	८	ठामलेख	नपुगेको
भुमे माडु	८	ठामलेख	नपुगेको
त्रिवेणी मन्दिर	८	रिग	नपुगेको
बजेडखोली लजेरे मन्दिर	८	रिगा	नपुगेको
माई भगवती मन्दिर	८	सुकाढिक	नपुगेको
बराह मष्टा	८	सुकाढिक	नपुगेको
भैरब माडु	८	ल्याचुडी	नपुगेको
मष्टा माडु	९	जामिर	नपुगेको
भवानी माडु	९	कर्खा	नपुगेको

धार्मिक तथा ऐतिहासिक स्थलको नाम	वडा नं	स्थान	पहुँचको अवस्था
कालिका माडु	९	जामिर	नपुगेको
मष्टामाण्डु	९	मष्टामाण्डु	नपुगेको
रुतु	९	बुडु	नपुगेको
महादेव माडु	९	नखर्जी	नपुगेको
शिव मन्दिर	९	नखर्जी	नपुगेको
नाउली	१०	नाउली	नपुगेको
नाउली	१०	लामालेख	नपुगेको
भाडछडा तिर्थस्थल	११	रिखियाँ	नपुगेको
महादेव मन्दिर	११	लुई	नपुगेको
माणिदह	११	गोठिलेख	नपुगेको
आकासी मन्दिर	११	रिखिया	नपुगेको
निलकण्ठ मन्दिर	११	रिखिया	नपुगेको
माइमष्टा मन्दिर	११	रिखिया	नपुगेको
मष्टा मन्दिर	११	लुई	नपुगेको
लाटानाठा धवलपुरा	११	लुई	नपुगेको
दुधे माटो	११	लुई	नपुगेको
मन्डाल्ली भगवती	११	लुई	नपुगेको

(खत्याड गाउँपालिकाको वस्तुगत विवरण , २०७५)

१.७.७. सामुदायिक तथा सरकारी भवन

खत्याड गाउँपालिका क्षेत्रमा जम्मा २८ वटा सामुदायिक तथा सरकारी भवनहरू रहेका छन् । यस्ता सरकारी भवन तत् तत् कार्यालयले प्रयोग गरिरहेका छन् भने सामुदायिक भवनको फरक फरक उपयोग भईरहेको छ

। समुदायिक भवनमा विभिन्न सार्वजनिक कार्यक्रम, तालिम गोष्ठी, बैठक छलफल, संस्कृतिक कार्यक्रमहरु पनि संचालन हुने गरेका छन् ।

तालिका २६: सामुदायिक तथा सरकारी भवनको विवरण

क्र.सं	भवनको नाम	टोल /स्थान	हाल रहेका कार्यालय	भवनको प्रयोग अवस्था
१	सामुदायिक भवन	सेरी	रेडक्रस	रेडक्रस कार्यालय
२	मैडा भवन	जाम पाथरमाडे		प्रयोग बिहीन
३	ईलाका वन कार्यालय	रोल	ईलाका वन कार्यालय	ईलाका वन कार्यालय
४	कृषि भवन	रोल	कृषि सेवा केन्द्र	कृषि सेवा केन्द्र
५	सहकारी भवन	रोल	मष्टा बहुउद्देश्यीय स.सं	सहकारीको प्रयोजन
६	४ नं. वडा कार्यालय	चिमाडुंग्री	वडा कार्यालय	वडा कार्यालय
७	स्वास्थ्य चौकी	चिमाडुंग्री	स्वास्थ्य चौकी	स्वास्थ्य चौकी
८	कृषि कार्यालय	चिमाडुंग्री	कृषि सेवा केन्द्र	कृषि सेवा केन्द्र
९	सामुदायिक भवन	जिउका		बाल क्लबको कार्यालय
१०	स्वास्थ्य चौकी	कोटिला	स्वास्थ्य चौकी	स्वास्थ्य चौकी
११	महिला विकास भवन	तलकवा	बैठक भवन	प्रयोग विहीन
१२	५ नं. वडा कार्यालय	खमाले	वडा कार्यालय	वडा कार्यालय
१३	महिला विकास कार्यालय	खमाले	महिला विकास कार्यालय	महिला विकास शाखा
१४	लेकाली समूह भवन	चाकपाँडे	लेकाली समूह	कार्यालय प्रयोग
१५	हेल्थपोष्ट	सैनाचौर	स्वास्थ्य चौकी	प्रयोगमा रहेको
१६	प्रसुती सेवा	सैनाचौर	वर्धिङ्गम सेन्टर	प्रसुती सेवाका लागि
१७	ईलाका हुलाक	रावतवाडा	ईलाका हुलाक कार्यालय	
१८	खेस्मालिका धर्मशाला	खेस्मा		
१९	पशु सेवा उप केन्द्र	आम	पशु सेवा उप केन्द्र	

क्र.सं	भवनको नाम	टोल /स्थान	हाल रहेका कार्यालय	भवनको प्रयोग अवस्था
२०	जिल्ला आयुर्वेद औषधालय	देनवाडा	आयुर्वेद औषधालय	कार्यालय सञ्चालन
२१	वडा कार्यालय	नखर्जी	९ नं. वडा कार्यालय	वडा कार्यालय
२२	सूचना केन्द्र	नखर्जी	सामुदायिक सूचना केन्द्र	कार्यालय सञ्चालन
२३	खोप केन्द्र	नखर्जी	खोप केन्द्र	खोप लगाउँदा
२४	रेडक्रस उप-शाखा	नखर्जी	रेडक्रस उप-शाखा	रेडक्रस कार्यालय
२५	वडा कार्यालय	लुई	११ नं. वडा कार्यालय	

(खत्याड गाउँपालिकाको वस्तुगत विवरण , २०७५)

1.7.8. शवदाह स्थल

विभिन्न जातजातिको बसोबास स्थलको रूपमा रहेको खत्याड गाउँपालिकामा जातजाति अनुसार दाहसंस्कार स्थलहरू पनि रहेका छन् । वडागत रूपमा जातजाति विशेष मृत्यु संस्कार गर्ने प्रचलन फरक फरक छ भने सो का लागि आवश्यक अन्त्यष्टि स्थलहरू पनि फरक फरक छन् । जहाँ जातजाति स्वयंले साथै पालिकाले पनि व्यवस्थापन, मर्मत सम्भार तथा पूर्वाधार विकासका लागि खर्च गरिरहेको छ ।

तालिका 27: पालिकामा रहेका शवदाह स्थलको विवरण

वडा नं	शवदाह स्थलको नाम	स्थान
2	निरागली शवदाह स्थल	सेरी, डाड्पाटा
2	धुलौटा	ताली
3	मसानघाट	करुवा
3	गौरी खोला	सैन
3	माथिल्लो खर्क मसान घाट	माथिल्लो खर्क
3	जाडेबुला	श्रीकोट
4	धौलागाड	पैखु
4	पाँचे	केरै, चिमाडुङ्गी

वडा नं	शवदाह स्थलको नाम	स्थान
6	धौलागाड	खोलाखेत
5	कवा मति मष्टा	कवा
5	भाउतली	भाउतली खोला
5	मडापोल्ला	दरिमगाड
5	लौरी खोला	चाकपाँडे
7	दरिमगाड खोला	लमेरा
6 र 7	धौलागाड	खोलाखेत
6	बध्याय खेत	बध्याय खेत मसानघाट
7	पाँचे चौर	
7	धौलागाडा शवदाहस्थल	खोलाखेत
7	पदालपाटा शवदाहस्थल	भिन्नवन
7	पाँचे खोला शवदाहस्थल	पाँचे
7	पाँचे खोला	पाँचे खोला
8	कर्णाली दोमुखा	रिगा
8	दोमुखा मोहोरावगड	खत्याड खोला र कर्णाली नदी
8	मोहोर	सुकाढिक
9	सेराघाट शवदाहस्थल	सेरा खोला
9	माडी खोला	नखर्जी
10	बजाङ्ग खोली	सेही
10	मोहोरघाट	ह्याङ्गलु
11	रालिअउल	रिखियाँ
11	कर्णाली दोभान	रिगा

(खत्याड गाउँपालिकाको वस्तुगत विवरण , २०७५)

1.8. भौतिक पूर्वाधारको अवस्था

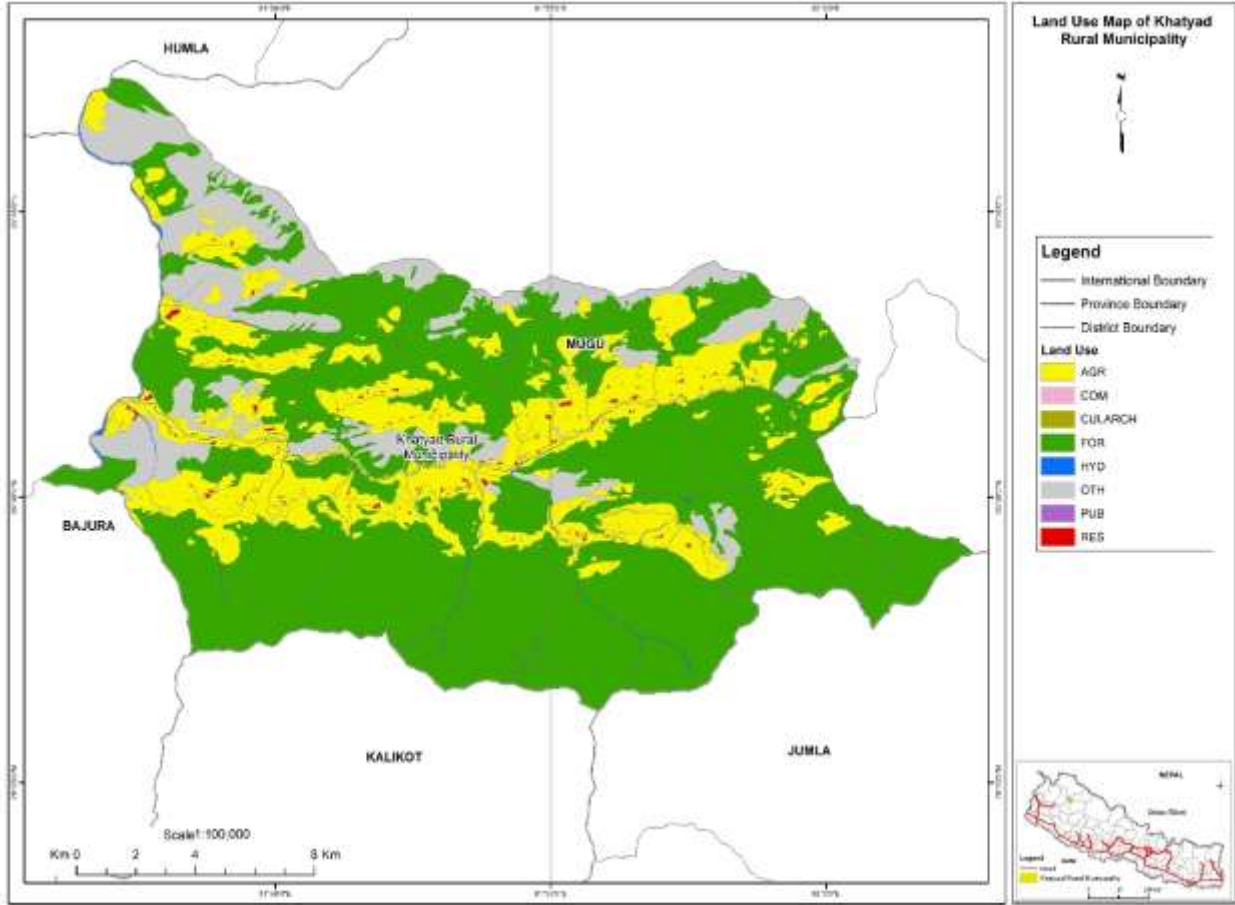
1.8.1. भूउपयोग

खत्याड गाउँपालिकाको कुल क्षेत्रफल २८१.१२ वर्ग कि.मि रहेको छ । गाउँपालिकाको भू-उपयोगको हेर्दा सबै भन्दा बढी वन क्षेत्र ले ढाकेको छ । कुल क्षेत्रफलको ५४.५ % वन क्षेत्र, १३.३१ % खेतीयोग्य जमिन, २२.४७ % घासे क्षेत्र ८.४८% झाडी क्षेत्र रहेको छ । यस बाहेक केहि भुभाग जल क्षेत्र, बलौटे जमिन तथा बाँझो जमिन रहेको छ (खत्याड गाउँपालिकाको वस्तुगत विवरण , २०७५)। पालिकाको भूउपयोग विवरण तालिकामा प्रस्तुत गरिएको छ ।

तालिका 28: गाउँपालिकाको भूउपयोग विवरण

भूउपयोगको प्रकार	क्षेत्रफल (व.कि.मि)	प्रतिशत
वन	१५३.२	५४.५
घाँसे मैदान	६३.१६	२२.४७
खेतीयोग्य जमिन	३७.४३	१३.३१
झाडी	२३.८३	८.४८
बलौटे जमिन	२.३५	०.८४
जल क्षेत्र	०.८९	०.३२
बाँझो जमिन	०.२६	०.०९
जम्मा	२८१.१२	१००.

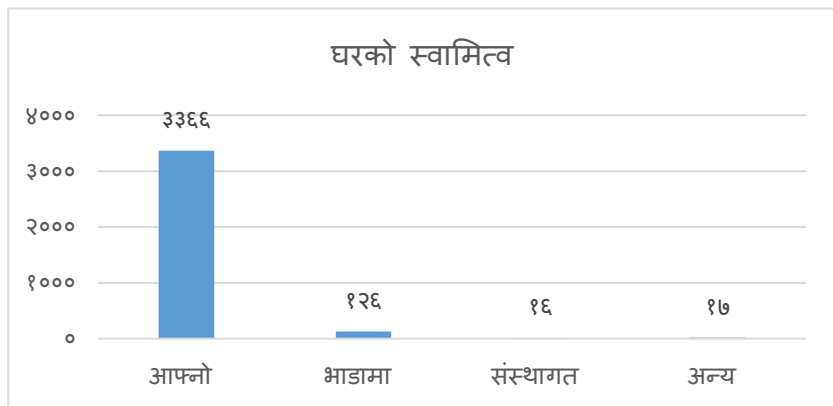
(खत्याड गाउँपालिकाको वस्तुगत विवरण , २०७५)



नक्शा ३: भूउपयोग नक्शा

1.8.2. आवास तथा वस्ती विकास

गाउँपालिकामा बसोबास गर्ने जम्मा ३३,५२५ घरपरिवार मध्ये ३३६६ परिवार आफ्नै स्वामित्वको घरमा बसोबास गर्दछन् । त्यसैगरी, १२६ परिवार भाडाको घरमा, १६ परिवार संस्थागत घरमा र बाँकि १७ परिवार अन्य प्रकारका घरमा बसोबास गर्दछन् (राष्ट्रिय जनगणना , २०७८) ।

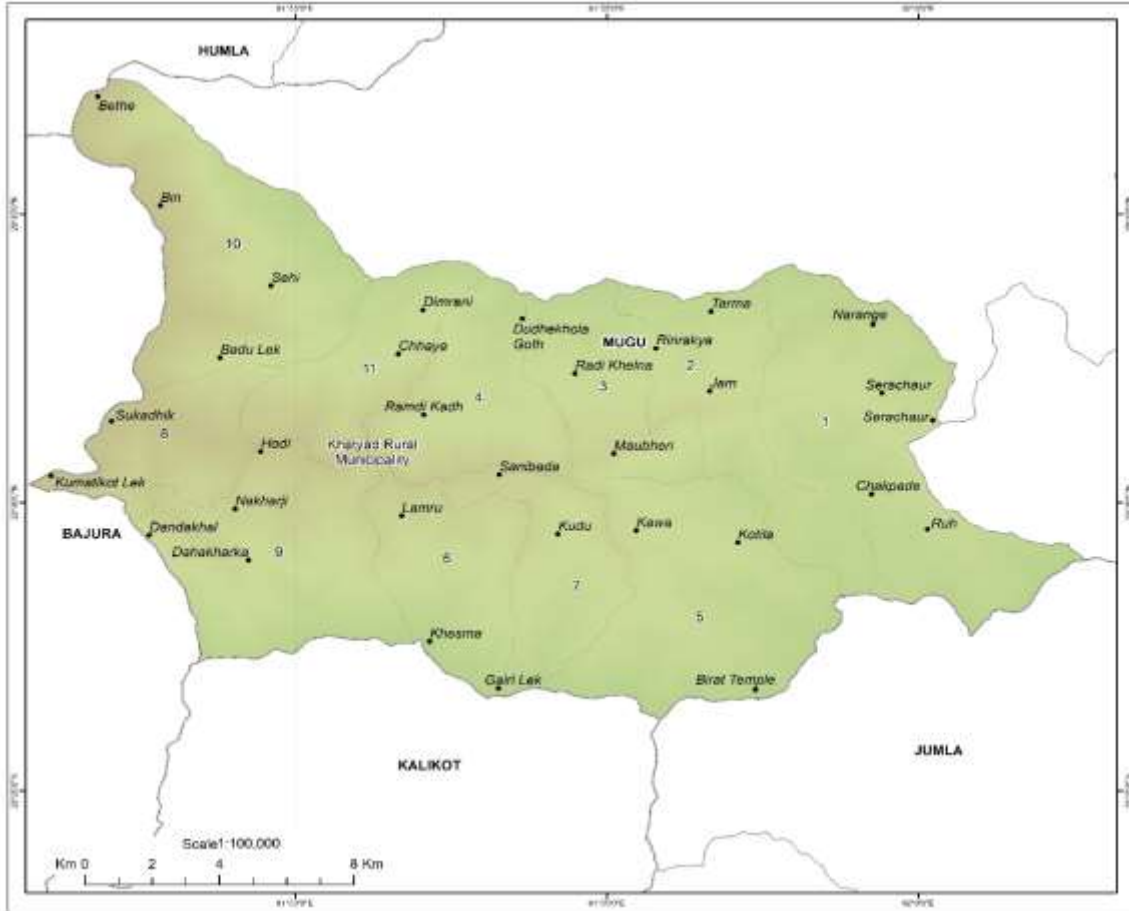


चित्र ५: घरको स्वामित्व अनुसार परिवार संख्या

पालिकामा रहेका घरको जग अनुसार हेर्दा जम्मा ३,५२५ घर मध्ये ३,३२४ घर ढुंगा/ ईटामा माटोको जोडाई भएका, ८९ घर ढुंगा/ईटामा सिमेन्टको जोडाई भएका, ९३ घर काठको पिल्लर भएका, १२ घर सिमेन्ट कंक्रीट पिल्लर भएका र बाँकि ७ घर अन्य प्रकारको जग भएका घरहरु रहेका छन् (राष्ट्रिय जनगणना , २०७८) ।

त्यसैगरी छानाको प्रकार अनुसार हेर्दा खत्याड गाउँपालिकामा रहेका ३,३२५ घर मध्ये जस्ताको छाना भएका घर १,७९४, काठले छानाका घर ९०२, ढुंगाले छानाका घर २२८ र खर/परालको छानो भएका घर १६६ रहेका छन् । त्यसैगरी पालिकामा सिमेन्ट ढलान भएका र टाईलको छानो भएका घर क्रमशः ४२ र ३ रहेका छन् (राष्ट्रिय जनगणना , २०७८)।

पालिकामा रहेका घरलाई भुईको आधारमा हेर्दा ३,२७९ घरको भूई माटोको रहेको छ । त्यसैगरी १४५ घरको भुई काठ वा बाँसको, ४४० घरको भुई सिमेन्ट प्लास्टर, ८ सेरामिक्स टाईलको, ३ घरको भुई ईटा/ढुंगाको र बाँकि ५० घरको भुई अन्य प्रकारको रहेको छ (राष्ट्रिय जनगणना , २०७८)।



नक्शा ४: पालिकामा रहेका प्रमुख वस्ती नक्शा

1.8.2.1. सार्वजनिक जग्गा

खत्याड गाउँपालिकामा रहेका सार्वजनिक जग्गाको विवरण यस प्रकार छ।

तालिका 29: सार्वजनिक जग्गाको विवरण

वडा नम्बर	सार्वजनिक जग्गा रहेको स्थान	क्षेत्रफल (रोपनी)	हालको उपयोग	जग्गाको स्वामित्व
1	पुताखोला	2	घट्ट सञ्चालन	समुदाय
	गर्भ मस्टा	1	जौ, गहुँ	जङ्ग बुढा
	पुक्ताखोला	2	घट्ट चलाएको	टोलसँग
2	डाडुपाटा	5		समुदाय
3	लुला खेलना	0.98	गोष्ठी तथा सेमिनार	मन्दिर
	बरा खला	0.98	मन्दिरको उपयोग	मन्दिर
	राङ्केमेडी	22	प्रयोग विहीन	धननाथ रोकाया, रघुनाथ रोकाया ललीजङ्ग शाह, लोक बहादुर विष्ट
	सेरी चौडिल्ले पिरे चौ	6	प्रयोग विहीन	मुखियाको स्वामित्वमा
	अदरिगाड मौज्यादुला	15	प्रयोग विहीन	मुखियाको स्वामित्वमा
4	धौलागाड	3	समुदायको प्रयोगमा	समुदाय
	राम्रीकाँध चौर	19	स्याउ खेती	सार्वजनिक
	सल्यानी चौर	10	सार्वजनिक बगैँचा	समुदाय
5	गडी मेला	–		समुदाय
	डाँडावाडा	5	बगैँचा	डाँडावाडा विद्यालय

	भैलचौर	15	खमाले	सरकारी
	छोटे	450		सामुदायिक
6	खेस्मालिका मन्दिर	2	चरन क्षेत्र	सार्वजनिक
	रुमालद्वो	5	चरन क्षेत्र	सार्वजनिक
	बाडनी चौर	15	चरन क्षेत्र	सार्वजनिक
7	सैना चौर	10	खेल मैदान	सरकारी
	क्षेत्रपाल मष्टा थान	5	व्यक्तिगत प्रयोग	सरकारी
	दुल्लामाडु क्षेत्र	10	व्यक्तिगत प्रयोग	सरकारी
	तल्लो सैन चौर	5	व्यक्तिगत प्रयोग	समुदाय
	सास्नमष्टा	2	जङ्गल	सरकारी
	थारा मेला	10	चरन क्षेत्र	सार्वजनिक
	गुहेलाखाडा	25	सिमी, आलु	निजी
8	धवलपुरा	1	मन्दिरको प्रयोजन	समुदाय
	नमलेख	96	चरिचरन	समुदाय
	पुडावन माझपानी	98	खाउरा, घाँस	सार्वजनिक
	सुकाढिक वियारी	1	प्रयोग विहीन	व्यक्ति
9	कर्खा जामिर	15		सरकारी
	बम्डिका	60	चरन	समुदाय
10	रसीकल मन्दिर परिसर	10		सार्वजनिक
	डुमाना	55	उपयोगमा रहेको	
11	गोठीलेख	10	उपयोग विहीन	सार्वजनिक

(खत्याड गाउँपालिकाको वस्तुगत विवरण , २०७५)

1.8.3. सडक तथा यातायात

सडक पूर्वाधारको पनि पूर्वाधार हो । खत्याड गाउँपालिकालाई विभिन्न सडक तथा पैदलमार्गले छिमेकी छिमेकी पालिका तथा जिल्लासंग प्रत्यक्ष रूपमा जोडेको छ । पुत्ला खोला सडक पालिकामा रहेको प्रमुख सडक हो । त्यसैगरी सेरी - रोल ग्रामिण सडक, रानाकोट- रोल सडक, पाँच चौर रुम्दा काद सडक कलामाडी चिमा सडक यस पालिकाका प्रमुख सडकहरू हुन् । पालिकाका धेरै जसो भागमा अझैपनि सडक संजाल पुगेको छैन भने भएका सडकहरू पनि कच्ची तथा मौसमी छन् । सडकको विस्तार तथा स्तरोन्नतिका लागि पालिका निरन्तर कार्य गरिरहेको छ ।

यातायातको कुरा गर्दा पालिकाको केन्द्र सम्म सार्वजनिक बस संचालन हुन्छ । पालिकामा संचालन हुने प्रमुख साधनमा जिप, बस, मोटर साइकल, ट्याक्टर आदि हुन् । पालिकाका सबै वडामा सवारी साधन संचालन हुन सकेका छैनन् । सामाग्री बोक्न भने मुख्य रूपमा खच्चडको प्रयोग हुने गरेको छ ।

सडकको नाम	वडा नं	जोडिने स्थान		लम्बाई (कि.मि)	प्रकार
		देखि	सम्म		
कालाकाडि चिमा	5				कच्ची
रामतडी जैसेली हुँदै लामु	6,7				प्रस्तावित
बिहानी कोइराला	6,7	बिहानी	कोइराला		प्रस्तावित
पाँचे चौर रुम्दाकाद सडक	7	जुम्ला	बाजुरा		कच्ची
पाँचे बिहानी सैनाचौर	7	पाँचे	सैनाचौर		प्रस्तावित
गम्था सैनाचौर पानीखाला	7	गम्था	पानीखाला		प्रस्तावित
आम सुकाढिक सडक	8	आम	सुकाढिक		प्रस्तावित
नखर्जी झुगला	8,9	नखर्जी	झुगला		प्रस्तावित
कृषि सडक	9,11	नखर्जी	रातापानी		निर्माणाधिन
खत्याड मुल सडक	4,10,11	माझचौर	सुकाढिक		निर्माणाधिन
सुकाढिक डुमाना	10	सुकाढिक	डुमाना		प्रस्तावित

(खत्याड गाउँपालिकाको वस्तुगत विवरण , २०७५)

1.8.3.1. पैदल मार्ग

यस पालिकाका विभिन्न वडा र वस्तीहरू पैदल मार्गले जोडिएका छन् । पालिकामा कुल ४६६.६० कि.मि पैदल मार्ग रहेको छ (गाउँपालिकाको पार्श्वचित्र , २०७५)। पालिकामा रहेका पैदल मार्गको विवरण तलको तालिकामा उल्लेख गरिएको छ ।

तालिका 31: पैदलमार्गको विवरण

वडा नं	पैदलमार्गको नाम	लम्बाई	जोडिने वस्तीहरू	हाल वाटोको अवस्था
		(कि.मि.)	देखि सम्म	
1	शाहवाडा पैदल मार्ग	0.5	मसाने शाहवाडा	कच्ची
	थेप्ची	2	निगालीबोट	कच्ची

वडा नं	पैदलमार्गको नाम	लम्बाई	जोडिने वस्तीहरु		हाल वाटोको
		(कि.मि.)	देखि	सम्म	अवस्था
	कमौसी पैदल मार्ग	0.2		कमौसी	कच्ची
	गोवा चौर	1	गोवाचौर	जोगिलेख	कच्ची
	बमकाँडा	1	बमकाँडा	सेरी	कच्ची
	बमकाँडा जाम पैदल मार्ग	1	बमकाँडा	जाम	कच्ची
	ग्रामिण सडक	2	बमकाँडा	गाँडे खोला	कच्ची
	रातामाटा आडे बाटो	1	बमकाँडा	जोगिलेख	कच्ची
	2	बेहुली खोला	4	सेरी	थाप्ली
पाल्ती खोला		2	सेरी	पिलपाटी	जिर्ण
उकालिमेला		2.5	सेरी	राक्या	जिर्ण
डाडुपाटा		0.5	डाडुपाटा	स्याला	
सिरान		0.1	सेरी	डाडुपाटा	
बरातु		0.5	बरातु	डाडुपाटा	
जाम गोडेखोला		5	जाम	गोडेखोला	जिर्ण
3	खर्क रोल पैदल मार्ग	2	खर्कसैन	तल्लो खर्क	कच्ची
	रोल सैन पैदल मार्ग	1	रोल	सैन	कच्ची
	रोल सेरी पैदल मार्ग	3	रोल	सेरी	कच्ची
	बिजे खोला	3	चिमाङ्गी	सैन	कच्ची
	खर्क	3	खर्क	सैन	कच्ची
	सेरी	5	श्रीकोट	सैन	कच्ची
	जिउका	7	जिउका	सैन	कच्ची
	धैन	40	धनकोट	सैन	कच्ची

वडा नं	पैदलमार्गको नाम	लम्बाई	जोडिने वस्तीहरु		हाल वाटोको
		(कि.मि.)	देखि	सम्म	अवस्था
	गोरेटो	2	श्रीकोट	रोल	कच्ची
	भागोटी	5	भागोटी	खर्क	कच्ची
4	पैखु जाने बाटो	15	गोठी खोला	पैखु	कच्ची
	मसाङ्ना	14	गोठी खोला	मसाङ्ना	कच्ची
	खेला खेत	9	खेला खेत	लेख	कच्ची
	इजरकाटीया लेख पैदल मार्ग	20	इजरकाटीया लेख		कच्ची
	रामीकाँध पैदल मार्ग	6	हिगोटी	पैखु	कच्ची
	केरै विजयाखोली पैदल मार्ग	1.5	केरै	विजयाखोली	कच्ची
	चिमाडुंग्री विजयाखोली मार्ग	0.5	चिमाडुंग्री	विजयाखोली	कच्ची
	जिउका चिमाडुंग्री	5	जिउका	चिमाडुंग्री	कच्ची
	जिउका धैन	20	जिउका	धैन	कच्ची
	जिउका कोटडाँडा	8	जिउका	रातापानी	कच्ची
	जिउका सैन	7	जिउका	सैन	कच्ची
5	शाखा रोड	40	कवा	गच्चा	कच्ची
	भागोटी खोला	1.5	भागोटी खोला	कवा	कच्ची
	भागोटी कवा	1	भागोटी	कवा	कच्ची
	जन्तीबाज	1	श्रीकोट	भागोटी	कच्ची
	खमाले माथचौर	11	खमाले	खत्याड	जिर्ण
	लमेरा पैदल मार्ग	1.5	लमेरा		कच्ची
	चाकपाँडे रारा पैदल मार्ग	10	चाकपाँडे	रारा	कच्ची
	चाकपाँडे लमेरा पैदल मार्ग	5	लमेरा	बुडु	कच्ची

वडा नं	पैदलमार्गको नाम	लम्बाई	जोडिने वस्तीहरु		हाल वाटोको
		(कि.मि.)	देखि	सम्म	अवस्था
6	पन्सेरी पानी खोला	1.5	रावत वाडा	लामु	कच्ची
	कृषि ग्रामिण सडक	5	लामु	रास्कोटी	कच्ची
	लामु खेस्मालिका	5	लामु	खेस्मालिका	कच्ची
	लामु चिसापानी	2	लामु	लामु	कच्ची
	लामु धौलागाड	2	लामु	खोला	कच्ची
	लामु फिङ्गखोला	3	लामु	फिङ्ग खोला	कच्ची
7	जिल्ला सदरमुकाम	13	गम्था	गमगढी	कच्ची
	खेस्म	5	गम्था	खेस्म	कच्ची
	कोल्टी	14	गम्था	कोल्टी	कच्ची
	सैनाचौर पैदल मार्ग	0.5	रावतवाडा	सैनाचौर	कच्ची
	पानीखाला पैदल मार्ग	2	रावतवाडा	पानीखाला	कच्ची
	खेस्मालिका पैदल मार्ग	4	थारा		कच्ची
	बिहानी बाटो	1	थारा	रोजी	कच्ची
8	झुगला रातापानी	4	झुगला	रातापानी	कच्ची
	सेवालीवगर पैदल मार्ग	3	सेवालीवगर	नुवाखेत	कच्ची
	डाडीया पैदल मार्ग	2	सेवालीवगर	डाडीया	
	रिगा पैदल मार्ग	1	सेवालीवगर	रिगा	कच्ची
	रिगा	0.8	रिगा	ह्याङ्गलु	कच्ची
	सुकाढिक बाजुरा पैदल मार्ग	4	सुकाढिक	बाजुरा	कच्ची
	मिगु पैदल मार्ग	2	सुकाढिक	आमा गाउँ	कच्ची
	धौलाकोट पैदल मार्ग	3	सुकाढिक	बोल्डिक	कच्ची

वडा नं	पैदलमार्गको नाम	लम्बाई	जोडिने वस्तीहरु		हाल वाटोको
		(कि.मि.)	देखि	सम्म	अवस्था
	मोहर सिगा पैदल मार्ग	2	सुकाढिक	रिगा	कच्ची
	सुकाढिक हाचुडी मार्ग	4	सुकाढिक	हाचुडी	कच्ची
9	सेरा पैदल मार्ग	2	कर्खा	सेरा	कच्ची
	बजेडी पैदल मार्ग	2	कर्खा	नखर्जी	कच्ची
	बम्डिका बाटो	1	बम्डिका	जामिर	कच्ची
	बम्डिका बाटो	0.5	बम्डिका	देनवाडा	कच्ची
	बम्डिका बाटो	1	बम्डिका	रातापानी	कच्ची
	बम्डिका बाटो	0.5	बम्डिका	गिमगाउँ	कच्ची
	कर्खा पैदल मार्ग	10	नखर्जी	रास्कोटीवाडा	कच्ची
	नदै पैदल मार्ग	10	नखर्जी	कालिकोट	कच्ची
	मिगु पैदल मार्ग	10	नखर्जी	बाजुरा	कच्ची
	झुगला मोहर पैदल मार्ग	10	नखर्जी	झुगला	कच्ची
	प्राथमिक स्वास्थ्य केन्द्र मार्ग	6	नखर्जी	कोटडाँडा	कच्ची
10	बिन हयाङ्गलु	10	बिन	हयाङ्गलु	कच्ची
	हयाङ्गलु पैदल मार्ग	5	सेही	हयाङ्गलु	कच्ची
	डुमाना पैदल मार्ग	3	सेही	डुमाना	कच्ची
	बिन पैदल मार्ग	5	सेही	बिन	कच्ची
	बाजुरा पैदल मार्ग	6	सेही	बाजुरा	कच्ची
	हयाङ्गलु डुमाना पैदल मार्ग	7	हयाङ्गलु	डुमाना	कच्ची
	बिन डुमाना पैदल मार्ग	4	बिन	डुमाना	कच्ची
	सेही गुमाना पैदल मार्ग	6	सेही	डुमाना	कच्ची

वडा नं	पैदलमार्गको नाम	लम्बाई	जोडिने वस्तीहरू		हाल वाटोको
		(कि.मि.)	देखि	सम्म	अवस्था
	डुमाना धैन पैदल मार्ग		डुमाना	धैन	कच्ची
	डुमाना गोठिलेख पैदल मार्ग		डुमाना	गोठिलेख	कच्ची
	डुमाना गोल्य पैदल मार्ग		डुमाना	डुमाना	कच्ची
	रिगा ह्याङ्गलु पैदल मार्ग	5	ह्याङ्गलु	रिगा	कच्ची
11	रातापानी	6	पाथर कुना	ठामलेख	कच्ची

(खत्याड गाउँपालिकाको वस्तुगत विवरण , २०७५)

1.8.3.2. पुल पुलेसा

आवत जावत सहज गर्न पालिकाका विभिन्न खोला तथा खोल्सीमा काठे तथा झोलुङ्गे पुलहरू रहेका छन् । पालिकामा अधिकतम काठे पुल छन् भने यिनीहरूको अवस्था जिर्ण रहेको छ ।

तालिका 32: पुल पुलेसाको विवरण

वडा नं	पुलको नाम	पुल भएको	जोडिने वस्तीहरू		झोलुङ्गे/काठे	अवस्था
		खोलाको नाम	देखि	सम्म	/ट्रष्ट/पक्की	
1	काठे पुल	घट्ट	शाटवाडा	कमौसी	काठे	जिर्ण
	यथाता	यथाता	निगालीबोट	जम्मौ	काठे	ठिकै
2	धमला सागु	सिराना	सेरी	डाडुपाटी	काठे	जिर्ण
	ढग जिउला	घट्टेपाटी	सेरी	साइलावाडा	काठे	जिर्ण
	काठे पुल	स्याला खोला	डाडुपाटा	स्याला	काठे	जिर्ण
	घट्टे खोला	घट्टे खोला	जाम	गाँडेखोला	काठे	जिर्ण
	जाम जिउला पुल	खत्याड खोला	जाम	डाडुपाटा	काठे	जिर्ण
	सियाल पुल	खत्याड खोला	जाम	डाडुपाटा	काठे	जिर्ण

वडा नं	पुलको नाम	पुल भएको	जोडिने वस्तीहरू		झोलुङ्गे/काठे	अवस्था
		खोलाको नाम	देखि	सम्म	/ट्रष्ट/पक्की	
3	काठे पुल	गौरी खोला	खर्क	भौभेरी	काठे	जिर्ण
	घट्टे खोला	घट्टे खोला	रोल	सेरी	काठे	ठिकै
	जडिङ्गे खोला	जडिङ्गे खोला	रोल	सैन	काठे	ठिकै
	भुने खोला	भुने खोला	रोल	सेरी	काठे	ठिकै
	काठे पुल	खर्क	खर्क	भागोटी	काठे	ठिकै
	काठे पुल	दसौदे	सैन	जिउका	काठे	जिर्ण
	गिणी खेत	खत्याड खोला	श्रीकोट	बरातु	झालुङ्गे	ठिकै
	सागु चौर	खत्याड खोला	श्रीकोट	बरातु	काठे	जिर्ण
4	मसाङ्ना	खत्याड खोला	पैखु	रास्कोटीवाडा	झोलुङ्गे	ठिकै
	धौलागाड	खत्याड खोला	पैखु	गम्था	झोलुङ्गे	राम्रो
	काठे पुल	नाउली खोला	रिखिया	हिगोटी	काठे	जिर्ण
	चिमाडुङ्गी	खत्याड खोला	सीम	नुवाखेत	काठे	ठिकै
	पैखु	खत्याड खोला	दुधिली खोला	पैखु	काठे	ठिकै
	पैखु	गोठी खोला	खत्याड खोला		काठे	ठिकै
	फुटानुर साँगु	खत्याड खोला	केरै	गराजु	काठे	जिर्ण
	तलिबगर पुल	खत्याड खोला	तालिबगर	गराजु	पक्की	राम्रो
	विजया खोली पुल	विजया खोली			काठे	जिर्ण
5	काठे पुल	डिम्ना	कवा	डिम्ना	झोलुङ्गे	ठिकै
	घट्टे खोला	घट्टे खोला	कवा	नतु	झोलुङ्गे	जिर्ण
			कवाखोला		काठे	जिर्ण

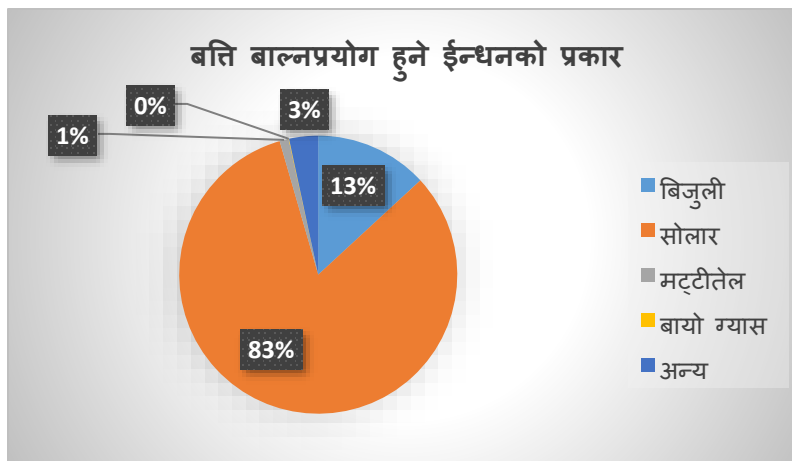
वडा नं	पुलको नाम	पुल भएको	जोडिने वस्तीहरू		झोलुङ्गे/काठे	अवस्था
		खोलाको नाम	देखि	सम्म	/ट्रष्ट/पक्की	
	खच्चे	कवा खोला	कवा	कवा	काठे	जिर्ण
	छोटे खोला काठे पुल	छोटे खोला	चाकपाँडे	छोटे	काठे	जिर्ण
6	धौलागाड पुल	धौला गाड	खोलाखेत	पैखुपानी	झोलुङ्गे	राम्रो
	लामु	मुडग्राहा	मुडग्राहा खोला		काठे	जिर्ण
	मसाडुना पुल	मसाइना खोला	नखर्जी	रास्कोटी	झोलुङ्गे	जिर्ण
7	तलिबगर	खत्याड खोला	गम्था	माउचौर	झोलुङ्गे	जिर्ण
	धौलागाड	खत्याड खोला	गम्था	पैखु	झोलुङ्गे	राम्रो
	पाँचे	खत्याड खोला	गम्था	श्रीकोट	झोलुङ्गे	राम्रो
	पाँचे पुल	कवा खोला	थारा	चिमाडुगी	झोलुङ्गे	राम्रो
	बिहानी	बिहानी खोला	बिहानी	जसेली	झोलुङ्गे	जिर्ण
	भैसाखाल पुल	बिहानी खोला	थारा	गम्था	झोलुङ्गे	राम्रो
8	सेवालीवगर झो.पु.	खत्याड खोला	सेवालीवगर	नुवाखेत	झोलुङ्गे	ठिकै
	रिगा पुल	खत्याड खोला	रिगा	सुकादिक	झोलुङ्गे	जिर्ण
	सियाघाट पुल	सिया खोला	सुकादिक	आम	झोलुङ्गे	जिर्ण
	मौभेरी पुल	मौभेरी खोला	सुकादिक	हयोचुडी	झोलुङ्गे	राम्रो
	बगौरा पुल	बगौरा खोला	ज्युला	कुइगाउँ	झोलुङ्गे	ठिकै
10	बिन झोलुङ्गे पुल	कर्णाली नदी	बिन	बाजुरा	झोलुङ्गे	जिर्ण
	झोलुङ्गे पुल	कर्णाली नदी	हयाङ्गलु	बाजुरा	झोलुङ्गे	ठिकै
11	पिरा झोलुङ्गे पुल	अत्याद खोला	बिरा	डागरजिउला	झोलुङ्गे	राम्रो

वडा नं	पुलको नाम	पुल भएको	जोडिने वस्तीहरू		झोलुङ्गे/काठे	अवस्था
		खोलाको नाम	देखि	सम्म	/ट्रष्ट/पक्की	
११	चुलिभिटा	खत्याड खोला	रिठा	डाडियाँ	झोलुङ्गे	ठिकै
	बुढा घट्ट	खत्याड खोला	स्याला	जेउडी	झोलुङ्गे	ठिकै
	बिरा बगर	खत्याड खोला	सेरा	रिखियाँ	झोलुङ्गे	ठिकै
	रामतडी काठे पुल	बिहानी खोला			काठे	जिर्ण
	गोठीखोला पुल	बिहानी खोला	गोठीखोला	जंसेनी	काठे	जिर्ण
	पढालीपाटा	बिहानी	बिहानी खोला	बिहानी खोला	काठे	जिर्ण
	तोली खोला पुल	तोली	खोला तोली	खोला	काठे	जिर्ण
	वनघाट काठे पुल	खत्याड खोला	आम	रिगा	काठे	जिर्ण
	झुगला फुलङ्ग पुल	कर्णाली नदी	मुगु	बाजुरा	झोलुङ्गे	ठिकै
	अत्याड खोला	खत्याड खोला	रानापानी		काठे	जिर्ण
	बिराबगर काठे पुल	नुवाकोटी खोला	भुवाकोटी		काठे	जिर्ण
	माझबगर काठे पुल	खत्याड खोला	पसाने		काठे	जिर्ण

(खत्याड गाउँपालिकाको वस्तुगत विवरण , २०७५)

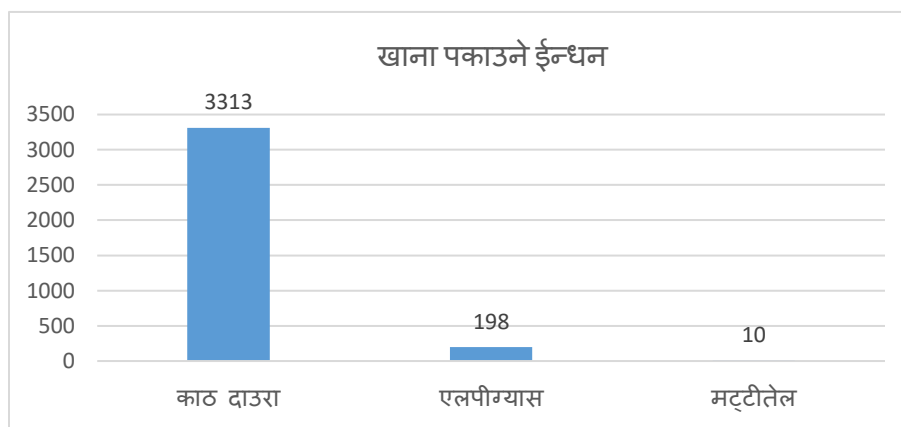
1.8.4. विद्युत तथा वैकल्पिक उर्जा

खत्याड गाउँपालिकामा बत्ति बाल्नका लागि विद्युतको प्रयोग गर्ने परिवारको संख्या १३ % रहेको छ। बत्ति बाल्न सबै भन्दा धेरै सोलारको प्रयोग भईरहेको छ । सोलारको प्रयोग गर्ने परिवार ८२.३८ %, मट्टीतेलको प्रयोग गर्ने परिवार १.०५% बायो ग्याँसको प्रयोग गर्ने परिवार ०.०६ % र अन्य ईन्धनको प्रयोग गर्ने परिवार ३.३७% छ ।



चित्र 6: बत्ति बाल्नका लागि प्रयोग हुने

त्यसैगरी खान पकाउन प्रयोग हुने ईन्धनका आधारमा हेर्दा पालिकामा सबै भन्दा बढी काठ दौराको प्रयोग हुने गरेको छ। खाना पकाउन काठ दौराको प्रयोग गर्ने परिवार ९४.०५%, एलपी ग्याँसको प्रयोग गर्ने परिवार ५.६ % र अन्य स्रोतको प्रयोग गर्ने परिवारको संख्या १ % भन्दा कम देखिन्छ ।



चित्र 7: खाना पकाउन प्रयोग हुने ईन्धनको प्रकार

गाउँपालिकाका विभिन्न स्थानमा बैकल्पिक उर्जाका रूपमा लघु जलविद्युत संचालनमा रहेका छन् । यी आयोजनाबाट करिब १८२ किलोवाट क्षमताको विद्युत उत्पादन हुने गरेको छ, भने थप ५०० किलोवाट क्षमताको जलविद्युत आयोजना निर्माणाधीन छ ।

तालिका ३३: पालिकामा रहेका जलविद्युतको विवरण

आयोजनाको नाम	ठेगाना	क्षमता (किलोवाट)	हालको अवस्था
खत्याड लघु जलविद्युत आयोजना	वडा २, सेरी	३५	चालु
खत्याड लघु जलविद्युत	वडा ३, श्रीकोट	६०	चालु
सौर्य उर्जा	वडा ३, सैन	२	चालु
भागोटी खोला जलविद्युत	वडा ५, कावा	२५	चालु
विहानी खोला खत्याड जलविद्युत आयोजना	वडा ७, गम्था	२५	जिर्ण
आम पेल्ट्रिक सेट	आम	५	जिर्ण
रिगा जलविद्युत आयोजना	वडा ८, रिगा	१०	चालु
घट्टेखोला लघु जलविद्युत आयोजना	वडा ११, रिखीयाँ	२०	चालु
बिरा बगर जलविद्युत आयोजना	वडा ११	५००	निर्माणाधीन

(खत्याड गाउँपालिकाको वस्तुगत विवरण, २०७५)

१.८.५. सूचना प्रविधि

खत्याड गाउँपालिका सूचना तथा संचार प्रविधिको दृष्टिले धेरै विकास हुन सकेको छैन । गाउँपालिका कार्यालयमा इन्टरनेटको सुविधा छ भने पालिकाले आफ्ना सूचना तथा तथ्यांक वेवसाईटमार्फत सार्वजनिक गर्ने गरेको छ । त्यसैगरी वडा कार्यालयमा पनि इन्टरनेटको सुबिधा विस्तार भएको छ ।

पालिकाका ८९.१६% घर परिवार साधारण मोवाईलको प्रयोग गर्दछन् भने ३६.०६% ले स्मार्ट मोवाईलको प्रयोग गर्दछन् । त्यसैगरी ३३.३३% परिवारले रेडियोको प्रयोग गर्दछन् भने मात्र १.४७% परिवारमा टेलिभिजनको सुबिधा छ । इन्टरनेटको पहुँच हुने परिवार एकदमै न्युन छन् जसको संख्या १ % भन्दा कम छ ।

तालिका ३४: सूचना तथा संचारको प्रयोग अनुसार परिवार संख्या

उपलब्ध साधन तथा सुबिधा	परिवार संख्या	प्रतिशत
रेडियो	११७५	३३.३३
टेलिभिजन	५२	१.४७
ल्याण्ड लाइन टेलिफोन	१६	०.४५
मोवाईल (साधारण)	३१४३	८९.१६
मोबाईल (स्मार्ट)	१२७१	३६.०६
इन्टरनेट	१७	०.४८
कम्प्युटर/ल्यापटप	७३	२.०७

(राष्ट्रिय जनगणना , २०७८)

पालिकाको वडा नं ४, वडा नं १० र वडा नं ११ गरि जम्मा ३ स्थानमा नेपाल टेलिकमको मोवाई टावर रहेका छन् जसले गाउँपालिकामा अधिकांश भागमा मोवाईल संचालन भएका छन् । पालिकामा कहेसमा मालिका रेडियो संचालनमा छ । पालिकाको वडा नं ३, ४ , ५, ८ १० र ११ मा एक वटा र वडा नं ७ मा २ वटागरि कुल ७ अतिरिक्त हुलाक र एक ईलाका हुलाक कार्यालय रहेका छन् (खत्याड गाउँपालिकाको वस्तुगत विवरण , २०७५) ।

1.9. वन तथा वातावरण

1.9.1. वन तथा जैविक विविधता

नेपालको कुल क्षेत्रफलको ४४.७४ प्रतिशत जमिन वन क्षेत्रले ढाकेको छ । पर्यावरणीय सन्तुलनका दृष्टिकोणले कुल जमिनको ४० प्रतिशत जमिन वन क्षेत्रले ढाकिएको हुनुपर्दछ । पालिकाको कुल क्षेत्रफल २८१.१२ व.कि.मि. मध्ये १५३.२ व.कि.मि वा ५४.५ % क्षेत्रफल वन क्षेत्रले ढाकेको छ । पालिकामा रहेका सामुदायिक वनहरु स्थानीय वन उपभोक्ता समुह द्वारा संरक्षण तथा व्यवस्थापन हुदै आइरहेका छन् । यी समुहले वनको संरक्षण लागि वृक्षारोपण गर्ने , आगलागिबाट बचाउन अग्निरेखा निर्माण गर्ने, समुहका सदस्यहरुबीच बचत तथा ऋण लगानी गर्ने तथा घाँस, दाउरा, काठ, स्याउला, पत्कर, जडिबुटी, चरिचरन आदिको प्रयोग गरिरहेका छन् ।

यस गाउँपालिकाका सबै वडाहरुमा वन क्षेत्र उपलब्ध रहेको पाइन्छ । यहाँ उपलब्ध रहेका वन क्षेत्र कूल २,९८० हेक्टर क्षेत्रफलमा फैलिएका छन् । गाउँपालिकाका सबै वडाहरु सामुदायिक, कबुलियत र निजी वन गरी कुल ५९ वटा रहेका छन् । वन क्षेत्रबाट प्रत्यक्ष रुपमा ९,१५८ घरपरिवार लाभान्वित हुने गरेको देखिन्छ ।

मध्य तथा उच्च पहाडी क्षेत्रमा हुने वन तथा जैविक विविधता यस क्षेत्रमा विद्यमान रहेको देखिन्छ । जैविक तथा वानस्पतिक महत्वका जीव तथा वनस्पति मध्ये यो क्षेत्र रातो पाण्डा, कस्तुरी, घोरल, रतुवा, चितुवा, भालु, झारल, मृग, बँदेल जस्ता जनावर र डाँफे, मुनाल, कालिज, काँडेभ्याकुर, च्याखुरा जस्ता चरा पाइने क्षेत्र तथा चराहरुको बसोबास स्थलको रुपमा परिचित छ । पालिकामा पाईने प्रमुख जडिबुटीहरुमा लौठो, सल्लो, पदमचाल, भोजपत्र, लालीगुराँस, सतुवा, पाँचऔँले, अतिस, टिमुर र बाज आदि हुन् ।

तालिका 35: पालिकामा रहेका वन तथा जैविक विविधताको विवरण

वनको नाम	वडा नं	स्वामित्व (वनको किसिम)	समेटेको वस्तिको नाम	क्षेत्रफल (हे)	लाभान्वित घरधुरी
थलाल्ला सा.व	1	सामुदायिक	शाहवाडा	6	75
हरियाली सा.व	1	सामुदायिक	कमौसी	4	25
माझडाँडा	1	सामुदायिक	जोगिलेख	-	120
खानीमेला	1	कबुलियती	बमकाँडा	1.5	80

वनको नाम	वडा नं	स्वामित्व (वनको किसिम)	समेटेको वस्तिको नाम	क्षेत्रफल (हे)	लाभान्वित घरधुरी
पुत्ताखोला	1	निजी	बमकाँडा	1	45
चमखोली भैसी	1	राष्ट्रिय	बमकाँडा	1	200
सल्लेरी सा.व	1	सामुदायिक	निगालीबोट	14.9	18
कोट पिनेरीपाखा सा.व	1	सामुदायिक	जम्मौ	18	30
बागदुला सा.व	2	सामुदायिक	श्रीकोट	-	125
दुदेमाटा सा.व	2	सामुदायिक	डाडुमाटा	6	40
छोटे रा.व	2	राष्ट्रिय	जाम	0.2	65
सिउडी खोला वन	3	निजी	खर्क	5	66
रास्कोट सा.व	3	सामुदायिक	रोल	-	600
धौली सल्लेरी सा.व	3	सामुदायिक	रोल	-	400
गडुल नुहाउने सा. व	3	सामुदायिक	सैन	-	63
अदारीगाड पौसल्ला सा.व	3	सामुदायिक	श्रीकोट	-	200
परिवन सा.व	4	सामुदायिक	पैखु	-	63
जालीवाडा सा.व	4	सामुदायिक	पैखु	-	63
ठूलागैरा लाटा	4	सामुदायिक	हिगोटी	-	105
मानीमेला बड्डी चौर सा.व	4		खर्क, चिमाडुंग्री	-	80
बलाल्ना चौतारा सा.व	4		चिमाडुंग्री	-	60
धुरा	4		जिउका	61	70
बामनीकाँध	4	राष्ट्रिय	जिउका	50	70
जयासुन खानी	4	राष्ट्रिय	जिउका	80	70

वनको नाम	वडा नं	स्वामित्व (वनको किसिम)	समेटेको वस्तिको नाम	क्षेत्रफल (हे)	लाभान्वित घरधुरी
पिपलेनी		कबुलियती	जिउका	62	70
पाडेमेली सा.व	5	सामुदायिक	कवा	200	141
खेतीमाई सा.व	5	सामुदायिक	खमाले	500	177
मष्ठा मध्यवर्ती सा.व	5	सामुदायिक	चाकपाँडे	76	41
राउलीखाडा खोला	5	कबुलियती	चाकपाँडे	80	41
खेतिमाई	5	धार्मिक	लमेरा	50	60
काख्रीभिड	6		पन्सेरी	25.4	50
सुनिखाँद सा.व	6	सामुदायिक	रास्कोटी	2	117
लुफकोट सा.व	6	सामुदायिक	भनेगाउँ	-	-
चाखलेमेली सा.व	6	सामुदायिक	लामु	250	56
गैरापातल सा.व	6	सामुदायिक	गम्था	192	300
मुलोडी भुमचैर सा.व	7	सामुदायिक	थारा	100	130
डिमपाटा	7	निजी	खमाले	0.07	1
गुयलाखाडा	7	निजी	थारा	0.5	1
रोजीकुदु सा.व	7	सामुदायिक		-	-
बेलजार	8			-	-
ठामलेख सा.व		सामुदायिक	रिगा, ठामलेख	8	800
कबुलियती वन	8	कबुलियती	ठामलेख	20	63
पुडा वन	8	कबुलियती	रिगा	50	130
सुकाढिक सा.व	8	सामुदायिक	सुकाढिक	1.2	115

वनको नाम	वडा नं	स्वामित्व (वनको किसिम)	समेटेको वस्तिको नाम	क्षेत्रफल (हे)	लाभान्वित घरधुरी
तानाचौर रोकायामेला सा.व	9	सामुदायिक	जामिर	600	96
बुकै डाँडा सा.व	9	सामुदायिक	बम्डिका	-	19
मोडडाँडा सा.व	9	सामुदायिक	देनवाडा	-	65
खाती	10		खातीबिन	20	42
सल्लारुख	10	कबुलियती	सेही	3	90
गोल्या	10	जिनी	डुमाना	1.53	-
काँडमुल	10	जिनी	डुमाना	0.81	-
नाउली लामालेख	10	धार्मिक	डुमाना	0.5	-
सुनपाटी पालेगैरी	10	राष्ट्रिय	डुमाना	2	-
सेइलेख सा.व	10	सामुदायिक	हयाडलु	-	120
गहताडी लिस्नी सा.व	11	सामुदायिक	रिखियाँ	-	117
स्याल खोला	11		लुई, रिखियाँ	150	3000
रुतु	11		बुमनिका	80	63
बुला गैरा	11		गोठीलेख	200	150
गोठा खोला	11		लुई, ठामलेख	50	370

(खत्याड गाउँपालिकाको वस्तुगत विवरण , २०७५)

गाउँपालिका रारा राष्ट्रिय निकुञ्जको पश्चिम तिर निकुञ्जसँग जोडिएको छ । यस पालिकाको केहि भाग निकुञ्जको मध्यवर्ती क्षेत्रमा पर्दछ । जहाँ ९११ घर परिवार मध्यवर्ती क्षेत्रमा बसोबास गरिरहेका छन् ।

1.9.2. चरण क्षेत्र

गाउँपालिकाका सबैजसो वडाहरूमा चरण क्षेत्रको उपलब्धता रहेको देखिन्छ । सामान्य, चकलाबन्दी र घुम्ती गरी ३ प्रकारको चरण क्षेत्र व्यवस्थापन प्रणाली रहेको पाईन्छ । यी चरण क्षेत्रहरूको नाम, रहेको स्थान, क्षेत्रफल, सघन चरण महिना र व्यवस्थापन प्रणाली सम्बन्धी विवरण तालिकामा प्रस्तुत गरिएको छ ।

तालिका 36: पालिकामा रहेका चरण क्षेत्रको विवरण

चरण क्षेत्रको नाम	चरण हुने स्थान	क्षेत्रफल (व.कि.मि)	सघन चरण महिना	चरण व्यवस्थापन प्रणाली
नेपु सल्लारुख	नेपु सल्लारुख	25000	६ महिना	सामान्य
मोट्या डाँडा	मोट्या डाँडा	0.015	३ महिना	सामान्य
लामा चौर	लामा चौर	0.025	९ महिना	सामान्य
छोटे मेला	छोटे मेला	0.01	६ महिना	सामान्य
घरमेला	खर्क	50	१० महिना	सामान्य
खोला खर्क	खोला खर्क	40	२ महिना	चकलाबन्दी
हेर्नी राखे	हेर्नी राखे	50	२ महिना	चकलाबन्दी
ढाड खर्क	ढाड खर्क	20	२ महिना	चकलाबन्दी
चौर रुची	रुची	10	१० महिना	घुम्ती
बलाल्ला	बलाल्ला	-	१० महिना	घुम्ती
रातामाटा	रातामाटा	-	१० महिना	घुम्ती
ठूला मेला	ठूला मेला	-	१० महिना	घुम्ती
घट्टे	घट्टे	-	१० महिना	घुम्ती
काप्रे,	काप्रे	-	१० महिना	सामान्य
नौलामेला	नौलामेला	10	१० महिना	चकलाबन्दी
पैखु	मोट्याडाँडा	1	१२ महिना	सामान्य

चरण क्षेत्रको नाम	चरण हुने स्थान	क्षेत्रफल (व.कि.मि)	सघन चरण महिना	चरण व्यवस्थापन प्रणाली
मसाङ्ना	पाटी र मनमार्या	0.5	९ महिना	सामान्य
खोला खेत	ठाडा गौडा	0.5	९ महिना	सामान्य
इजरकाटीया	लिसिनी गौडा	1	९ महिना	सामान्य
गोठी खोला	तार्याढुङ्गा	1	१२ महिना	सामान्य
मेल पाखा	चुङ्काट्टे	5	१२ महिना	चक्लाबन्दी
घोडासैन	घोडासैन	-	१२ महिना	सामान्य
डिमरुख	डिमरुख	-	१२ महिना	सामान्य
खर्केमेला	खर्केमेला	-	१२ महिना	सामान्य
धमकुल	मालिका, खखरा, बामनीकाँध	2	साउन	चक्लाबन्दी
दोउनी	माझमेली	3	३ महिना	चक्लाबन्दी
खमाले	घोडासैन	110	२ महिना	सामान्य
पाडेमेली	कवा	2	३ महिना	सामान्य
नाउली	पाखाहरु	2	६ महिना	सामान्य
छोने पानलौटी पाटन	रारा राष्ट्रिय निकुञ्ज	400	२ महिना	घुम्ती
पानी लौटी	पानी लौटी	80	१२ महिना	घुम्ती
चुत्या मेला	चुत्या मेला	-		घुम्ती
पाइर वन	पाइर वन	90	१२ महिना	घुम्ती
काँख्रीभिड	काँख्रीभिड	25.4	कार्तिक	सामान्य
खनिखाँद	खनिखाँद	2	२ महिना	सामान्य

चरण क्षेत्रको नाम	चरण हुने स्थान	क्षेत्रफल (व.कि.मि)	सघन चरण महिना	चरण व्यवस्थापन प्रणाली
गैरापातल	सैनाचौर	4	असोज	चकलाबन्दी
गैरापातल	मैरा	3.5	२ महिना	चकलाबन्दी
मुलैडी चरण	मुलैडी	10	असोज	सामान्य
घुसेउली	सोही वन	40	१२ महिना	सामान्य
पुडा वन	रिगा	50	१२ महिना	सामान्य
रोकाया मेला	मेला	20000	६ महिना	सामान्य
तानाचौर	मेला	30000	८ महिना	सामान्य
कालापल्	जङ्गल	30000	१२ महिना	सामान्य
रिग्मीना	जङ्गल	100000	१२ महिना	सामान्य
धुम्ने डाँडा	धुम्ने डाँडा	30	१२ महिना	सामान्य
रुनु	रुनु	20	१२ महिना	सामान्य
चच्यु खोला	चच्यु खोला	40	१२ महिना	सामान्य
डिमर खोला	डिमर खोला	10	१२ महिना	सामान्य
नदैं	नदैं	500	८ महिना	चकलाबन्दी
दह खर्क	दह खर्क	1000	८ महिना	चकलाबन्दी
बिरुपाल्ते	बिरुपाल्ते	1000	८ महिना	चकलाबन्दी
ढार खर्क	ढार खर्क	1000	८ महिना	चकलाबन्दी
सल्लेरी	सल्लेरी	50	बैशाख	सामान्य
सैन	सैन	20000	४ महिना	सामान्य
नास्नी	नास्नी	21000	३ महिना	सामान्य
राउसील	राउसील	18000	५ महिना	सामान्य

चरण क्षेत्रको नाम	चरण हुने स्थान	क्षेत्रफल (व.कि.मि)	सघन चरण महिना	चरण व्यवस्थापन प्रणाली
फुताउली	डुमाना	0.025	१२ महिना	सामान्य
कोट	कोट	-	६ महिना	चकलाबन्दी
विसौना	विसौना	-	६ महिना	चकलाबन्दी
पान्नौला	पान्नौला	-	६ महिना	चकलाबन्दी
बुर्साउली	चौका गैरा	150000	९ महिना	सामान्य

(खत्याड गाउँपालिकाको वस्तुगत विवरण , २०७५)

1.9.3. नदीनाला

गाउँपालिकामा ठुला साना गरि जम्मा २७ वटा नदी तथा खोला रहेका छन् । जसमध्ये सबै भन्दा ठुलो खोला खत्याड खोला हो । यसै नदीको नामबाट पालिकाको नामकरण समेत भएको छ (गाउँपालिकाको पार्श्वचित्र , २०७५)। पालिकामा रहेका खोला र सो को उत्पति स्थल तथा हालको उपयोगको विवरण यसप्रकार छ ।

तालिका 37: नदी तथा खोलाको विवरण

क्र.सं	नदी तथा खोलाको नाम	उत्पति स्थल	हालको उपयोग
1	पुता खोला	घट्टे खोला	घट्ट र सिचाई
2	खत्याड खोला	रारा	चरन, विद्युत, सिचाई, घट्ट
3	घट्टे खोला	आडेकाड	घट्ट तथा सिचाई
4	अदारीगाड खोला		पानी
5	घट्टे खोला	विकेरी घुटघुटे	सिचाई तथा कुटानी पिसानी
6	चुचे खोला	चुचे	सिचाई
7	दुधे खोला	चुडा	सिचाई तथा घट्ट
8	खत्याड गाड	रारा	घट्ट तथा सिचाई

क्र.सं	नदि तथा खोलाको नाम	उत्पत्ति स्थल	हालको उपयोग
9	भुने खोला	घुदघुदे	सिचाई
10	खत्याड खोला	गोठी खोला	सिचाई र घट्ट
11	ब्यानी खोला	ब्यानी	सिचाई र घट्ट
12	पैखु खोला र खपाडे खोला	पैखु र खोलाखेत	सिचाई
13	भितर खोला		घट्ट
14	दोगाडी खोला	बयाले	सिचाई र घट्ट
15	भागोटी ढोग्ला	पौडी	सिचाई र घट्ट
16	नाउला खोला		खानेपानी, घट्ट तथा सिचाई
17	घट्टे खोला	डाफेजुर	खानेपानी, घट्ट तथा सिचाई
18	खोपाडे खोला	खोपाडे	सिचाई
19	मुङ्गग्राहा खोला	फिङ्गखोला	सिचाई
20	बिहानी खोला	खेस्म	खानेपानी र सिचाई
21	कवा खोला	धौलाविड	खानेपानी र सिचाई
22	बेनी खोला	भित्रवन	सिचाई र घट्ट
23	रुवा खोला	भित्रवन	सिचाई र घट्ट
24	दोसाल्ना खोला	अदारी खोला	सिचाई
25	कर्णाली नदी	करान	सिचाई र विद्युत
26	घट्टे खोला	पार खोला	सिचाई र घट्ट
27	लौनीगाड	सियाँल	सिचाई र घट्ट

(खत्याड गाउँपालिकाको वस्तुगत विवरण , २०७५)

1.9.4. पानीको स्रोत

खत्याड गाउँपालिका पानीको दृष्टिले धनि छ । विभिन्न नदी, खोला, मुहान, मूल साथै भूमिगत पानीका स्रोतहरू पर्याप्त रहेका छन् । यी स्रोतबाट खानेपानी, घरायसी प्रयोजन, गाई वस्तुलाई खुवाउने तथा सिंचाईका लागि पानीको प्रयोग भईरहेको छ । त्यसैगरी यी पानीका स्रोत विद्युत उत्पादनमा समेत प्रयोग भईरहेको छ ।

तालिका 38: पानीका स्रोत सम्बन्धि विवरण

क्र.सं	प्रमुख पानीको मुहान	क्षेत्रफल (कि.मि)	उपयोगको अवस्था
1	पागर खोला	2	खानेपानी
2	घट्टे खोला पानी मुल	2	सिचाई र खानेपानी
3	तिरतिरे	1	खानेपानी तथा कपडा धुन
4	रारा	4	खानेपानी तथा कपडा धुन
5	चुहा		खानेपानी
6	गुहले खोली		सिचाई तथा खानेपानी
7	काप्रे, विसौना		खानेपानी
8	धामी ज्यूला		खानेपानी
9	नाउली खोला		रोपाई तथा खेतीपाती
10	तिरतिर धारा		खानेपानी
11	ताता पानी		खानेपानी
12	आल्देमेला		खानेपानी
13	बम खोला		खानेपानी
14	धमकुल		खानेपानी
15	थापा धारा	0.3	खानेपानी
16	उधारे पानी मुहान	107	खानेपानी

क्र.सं	प्रमुख पानीको मुहान	क्षेत्रफल (कि.मि)	उपयोगको अवस्था
17	मालुवा चरा पानी मुहान	102	खानेपानी
18	धारा खोला	300	खानेपानी
19	गौरी खोला	3	खानेपानी
20	मुङ्गग्राहा धारा	50	खानेपानी
21	लिचिया		खानेपानी
22	बिहानी		खानेपानी
23	धवलपुरा भुमिगत पानी		खानेपानी र सिचाई
24	बङ्गेङ्ग खोला	3	खानेपानी
25	दोगाडी खोला		खानेपानी
26	फुरकोट खोला	3	खानेपानी
27	पिचाला	3	खानेपानी
28	मुढीगाड खोला, सिया खोला		खानेपानी र सिचाई
29	अदेरीगाड		खानेपानी

(खत्याड गाउँपालिकाको वस्तुगत विवरण , २०७५)

1.9.5. प्राकृतिक प्रकोप

मध्य तथा उच्च पहाडी क्षेत्रको अध्ययन अनुसार खत्याड गाउँपालिकामा जलवायु उत्पन्न विपदहरूमा प्राकृतिक प्रकोपहरू प्रमुख रूपमा खडेरी, बाढी, पहिरो, रोगकिटाणु, हुरी बतास, असिना, वनडडेलो, हिमपात, भूक्षय, चट्याङ, आदी रहेका छन् । यस मध्ये खडेरीको प्रभाव सबैभन्दा बढी, दोश्रो र तेश्रोमा बाढी तथा पहिरो रहेको छ भने प्रभावका हिसावले वन डडेलो सातौं स्थानमा देखिएको छ (राष्ट्रिय जनगणना , २०७८)

|

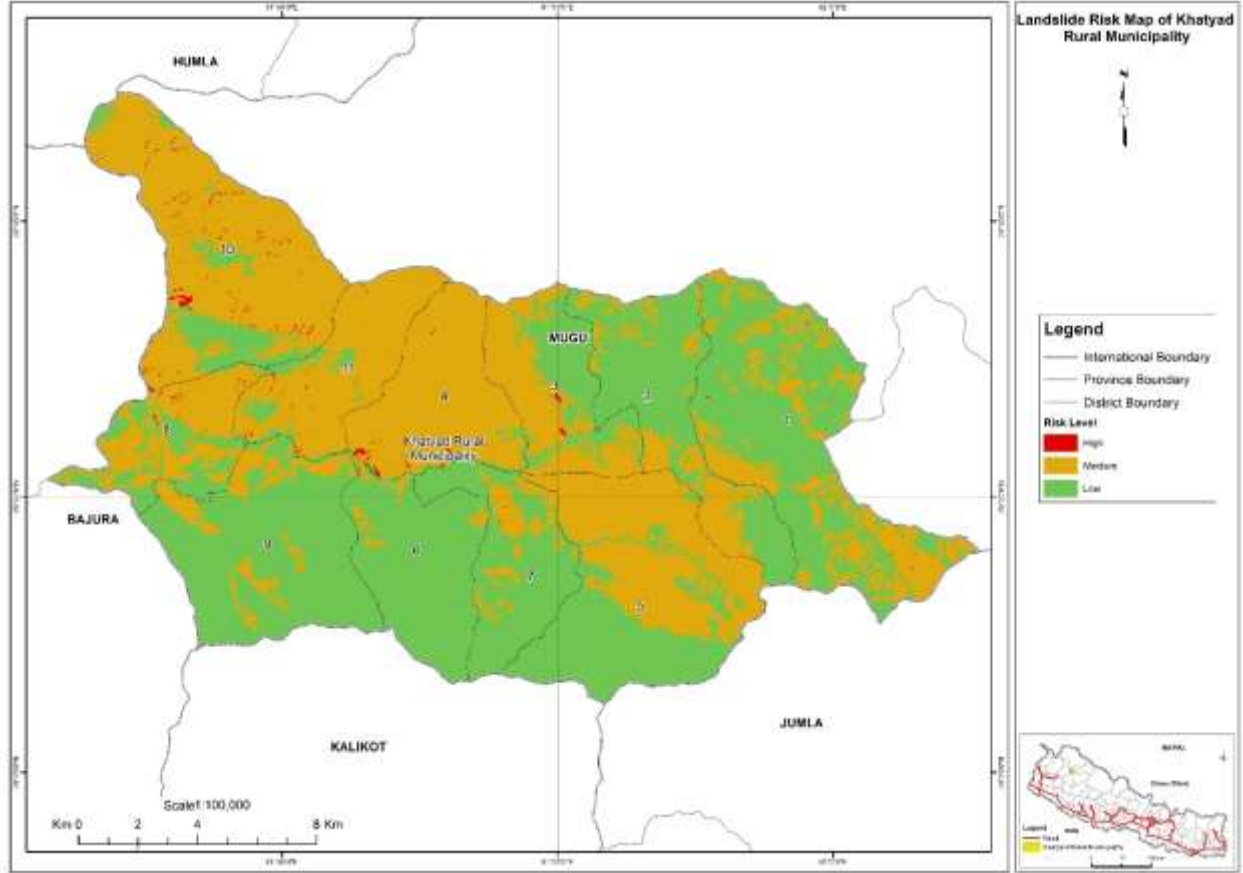
वडा नं	विपदको प्रकार र जोखिमको समय (महिना)							
	आगलागी	बाढी	पहिरो	शितलहर	रोग माहामारी	सर्पको टोकाइ	जंगली जनावरबाट क्षती	खडेरी
1	चैत्र, बैशाख, जेष्ठ	अषाढ, साउन, भदौ	साउन, भदौ	असोज, कार्तिक	फाल्गुन देखि जेष्ठ	बैशाख देखि कार्तिक	जेष्ठ, भदौ, असोज, कार्तिक	चैत्र देखि जेष्ठ
2	चैत्र, बैशाख, जेष्ठ	साउन	अषाढ, साउन, भदौ	अषाढ,	पुष, चैत्र	चैत्र, बैशाख, जेष्ठ, अषाढ, श्रावण	साउन, भदौ	चैत्र देखि अषाढ
3	चैत्र, बैशाख, माघ, फाल्गुन	अषाढ, साउन, भदौ	अषाढ, साउन, भदौ	मंसिर, पौष, माघ, फाल्गुन	अषाढ, मंसिर, पौष, माघ	चैत्र देखि कार्तिक	जेष्ठ, अषाढ, भदौ, असोज, कार्तिक	चैत्र देखि जेष्ठ
4	चैत्र, बैशाख, जेष्ठ	अषाढ, साउन, भदौ	अषाढ, साउन, भदौ		चैत्र देखि अषाढ	चैत्र देखि कार्तिक	बैशाख देखि अषाढ, असोज, कार्तिक	चैत्र देखि जेष्ठ
5	चैत्र देखि जेष्ठ	अषाढ, साउन, भदौ	अषाढ, साउन, भदौ		चैत्र देखि अषाढ	चैत्र देखि कार्तिक	अषाढ, असोज, कार्तिक, साउन, भदौ	चैत्र देखि जेष्ठ
6	चैत्र, बैशाख	साउन, भदौ	साउन, भदौ	पुष, माघ	चैत्र, बैशाख	चैत्र देखि कार्तिक	भदौ, असोज,	चैत्र

वडा नं	विपदको प्रकार र जोखिमको समय (महिना)							
	आगलागी चैत्र, बैशाख,फाल्गुन	बाढी साउन, भदौ	पहिरो साउन, भदौ	शितलहर	रोग माहामारी पुष ,माघ	सर्पको टोकाइ अषाढ ,साउन	जंगली जनावरबाट क्षती साउन, भदौ	खडेरी चैत्र ,बैशाख
7								
8	बैशाख, जेष्ठ	साउन, भदौ	बैशाख, जेष्ठ	पुष ,माघ	चैत्र ,बैशाख	साउन, भदौ,असोज	साउन, भदौ	पौष,माघ,फाल्गुन
9	चैत्र, बैशाख,फाल्गुन		चैत्र, जेष्ठ ,अषाढ		बैशाख,कार्तिक		बैशाख, भदौ, कार्तिक	भदौ,असोज,कार्तिक, मंसिर, पौष
10	चैत्र, बैशाख,फाल्गुन	साउन, भदौ	अषाढ , साउन, भदौ		पुष ,माघ	अषाढ , साउन	साउन, भदौ	चैत्र,बैशाख,जेष्ठ, भदौ,असोज
11	चैत्र देखि जेष्ठ	अषाढ , साउन, भदौ	साउन, भदौ	पुष ,माघ	बैशाख,अषाढ	बैशाख,भदौ	साउन, असोज	चैत्र देखि जेष्ठ

(खत्याड गाउँपालिकाको वस्तुगत विवरण , २०७५)

1.9.6. जोखिम संवेदनशील क्षेत्र

गाउँपालिका क्षेत्रमा करिब १२६८ घरपरिवार जोखिमका दृष्टिकोणबाट संवेदनशील स्थानमा बसोबास गरिरहेका छन् । विपद्को जोखिमबाट ५,५५१.८२ रोपनी क्षेत्रफल प्रभाव पर्न सक्ने देखिन्छ । सम्भावित जोखिमताको स्तर लगायत जोखिममा रहेका वडागत वस्ती, सम्बन्धी विवरण देहाय अनुसार रहेको छ (गाउँपालिकाको पार्श्वचित्र , २०७५)।



नक्शा 6: पहिरोको जोखिम संवेदनशील क्षेत्र नक्शा

1.10. सुशासन तथा संस्थागत व्यवस्था

कुशल मानव संसाधन, संस्थागत क्षमता र साधनहरू संगठन विकासका आधारभूत तत्व हुन् । संगठनले अपनाएका नीति, रणनीति, योजना, कार्यक्रम तथा अन्य कारकहरू हुन्, जसले संगठनको कुशल व्यवस्थापनमा तथा संचालनमा महत्वपूर्ण भूमिका खेल्दछन् । त्यसैगरी नीति, रणनीति, योजना तथा कार्यक्रमले पूर्व निर्धारित उद्देश्यहरू प्राप्त गर्न संगठनलाई मार्गनिर्देशन समेत गर्दछ । यी आधारभूत तत्व विना संगठनको समुचित विकास सम्भव छैन । त्यसैले परिमाणमुखी विकास प्राप्त गर्न योजना, कार्यक्रम र रणनीतिहरूको संयोजन आवश्यक छ। जनसहभागिता, जवाफदेहिता र पारदर्शिता सुनिश्चित गरी स्थानीय सरकारको कार्य र सेवा वितरण संयन्त्र सजिलो, छिटो छरितो, प्रभावकारी र सेवाग्राही मैत्री हुनुपर्दछ । त्यसैगरी गाउँपालिका योजना तथा कार्यक्रम तयार गर्दा स्रोत साधनको अधिकतम उपयोग गर्ने, सामाजिक समावेशीकरण एवं समानतालाई आत्मसाथ गर्ने जस्ता विषयलाई ध्यानमा राखेर तयार गर्नुपर्दछ ।

सेवाग्राहिलाई छिटो छरितो रूपमा सेवा प्रवाह गर्न तथा तोकिएको समयमा कार्य सम्पादन गर्न क्षमता विकासका विभिन्न तालिमहरू संचालन साथै सुचना तथा प्रविधिको अधिकतम उपयोग गरी गाउँपालिकाको सेवा प्रवाहलाई प्रविधिमैत्री बनाउनु जरूरी छ । स्थानिय सरकार संचालनका लागि संघिय मामिला तथा सामान्य प्रशासन मन्त्रालयले जनसंख्याका आधारमा स्थानीय सरकारलाई निर्देशन गर्न दरबन्दी तेरिज निर्धारण गरेको छ । यद्यपी स्थानीय तहको आवश्यकता र क्षमताका आधारमा दरबन्दी सृजना गर्न तथा कर्मचारी भर्ना गर्न सक्ने व्यवस्था समेत रहेको छ ।

1.10.1. सामिति गठन

गाउँ कार्यपालिकाबाट गरिने बजेट नीति तथा कार्यक्रम गर्न तथा कार्यलाई नियमित तथा व्यवस्थित गर्न स्थानीय सरकार संचालन ऐन २०७४ र नेपालको संविधानको धारा २१८ ले दिएको अधिकार प्रयोग गरी खत्याड गाउँपालिकाले विभिन्न विषयगत समितिहरू बनाई गाउँपालिकाको कार्य सम्पादन गरिरहेको छ । यस्ता समितिमा कार्यपालिका सदस्यहरू संयोजक तथा सदस्य रहन्छन् । गाउँपालिकामा देहायका समिति तथा उपसमितिहरू गठन भएका छन् ।

- क. सामाजिक विकास समिति
- ख. आर्थिक विकास समिति
- ग. पूर्वाधार विकास समिति
- घ. सार्वजनिक सेवा तथा क्षमता विकास समिति
- ङ. वातावरण तथा विपद व्यवस्थापन समिति
- च. राजश्व परामर्श समिति

छ. शिक्षा विकास समिति

1.10.2. सूचना प्रविधिको प्रयोग

गाउँपालिकामा सूचना प्रविधिको प्रयोग सामान्य रूपमा हुँदै आएको देखिन्छ। पालिकामा भएका सूचना, जानकारी, निर्णयहरू, कानून, विभिन्न अध्ययन प्रतिवेदन तथा पालिकाबाट भएका काम कारबाहीहरू वेवसाईट मार्फत प्रकाशन गर्ने गरिएको छ । पालिकाको सार्वजनिक खरिद, खरिद ऐन २०६३ र नियमावली २०६४ को अधिनमा रही भईरहेको छ । पालिकाको खरिद प्रक्रिया पनि सूचना प्रविधिमा (e- Procurement) आधारित छ ।

खत्याड गाउँपालिकामा नागरिक वडापत्रको व्यवस्था गरिएको छ । जसले नागरिकलाई गाउँपालिकाबाट सम्पादन हुने कार्य, सो कार्यका लागि आवश्यक कागजात, सम्बन्धित कर्मचारी तथा सेवा प्राप्त गर्न पुर्याउनु पर्ने सम्पूर्ण प्रक्रियाका बारेमा सहजै जानकारी प्राप्त हुन्छ ।

1.10.3. गैरसरकारी संस्थाहरू

तालिका 39: गाउँपालिकामा कार्य क्षेत्र बनाएका गैरसरकारी संस्थाको विवरण

कार्यक्रम संचालन गर्ने संस्थाको नाम	कार्यक्रमको नाम	मुख्य कार्यक्षेत्र	समयावधि	दातृ निकाय
हिरिसडेक मुगु	मुगु जिल्लामा खानेपानी तथा सरसफाई उपभोक्ता संस्थालाई श्रोत संरक्षण आयोजना निर्माण व्यवस्थापन र संस्थागत सहयोग	खानेपानी, सरसफाई स्वच्छता	सन २०२४ सम्म	DAI/USAID Karnali Water Activity
लिवर्ड पिलिचौर, बाजुरा	एकिकृत खाद्यसुरक्षा, विपद जोखिम न्यूनिकरण र जलवायु परिवर्तन अनुकूलन परियोजना	जिविकोपार्जन, विपद व्यवस्थापन र जलवायु परीवर्तन अनुकूलन	सन २०२४ सम्म	कारीतास जर्मन / कारीतास नेपाल
कारितास नेपाल	खाद्यसुरक्षा तथा उत्थानशिलता परियोजना	जिविकोपार्जन, विपद व्यवस्थापन	सन २०२५ सम्म	फास्टन एक्सन
हेरेन्डेक नेपाल	स्वास्थ्य शिक्षा तथा समुदाय प्रवर्धन कार्यक्रम	गरीवि न्यूनिकरण	सन २०२५ सम्म	ब्याक टु लाइफ जर्मनी
किर्डाक नेपाल, मुगु	एकिकृत सामुदायिक विकास परियोजना र मातृ तथा बाल स्वास्थ्य कार्यक्रम	स्पोन्सरसिप, बाल संरक्षण, शिक्षा, स्वास्थ्य,	सन २०२६ सम्म	कोइका र गुड नेवर्स इन्टरनेशनल

किर्दीक नेपाल, मुगु	समतामुलक समावेशी शिक्षा कार्यक्रम	खत्याडका १२ वटा माध्यमिक विद्यालय	सन २०२८ सम्म	यु एस ए आई डि
डाईर्ने नेपाल, मुगु	हाम्रो अधिकारका लागि हाम्रो आवाज	अपाङ्गता भएका व्यक्तिहरुको हक अधिकारका लागि पैरवी	२०२४ सम्म	अपाङ्गता अधिकार कोष

(गाउँपालिकाको कार्यालय, २०८१)

1.11. स्रोत व्यवस्थापन

नेपालको पुनर्संरचना पछि स्थापना भएको खत्याड गाउँपालिकाले संविधान प्रदत्त अधिकार प्रयोग गर्दै स्वायत्त सरकारको रूपमा कार्य संचालन गर्दै आइरहेको छ । नेपालको संविधान, स्थानीय सरकार संचालन ऐन तथा अन्तरसरकारी वित्त व्यवस्थापन ऐनमा स्थानीय सरकारको राजस्व अधिकार सम्बन्धिका विभिन्न प्रावधानहरु रहेका छन् । नेपालको संविधानको अनुसूची ८ मा भएको व्यवस्था अनुसार स्थानीय तहले विभिन्न विषयमा राजस्व संकलन गरिरहेको छ । मुख्यतया गाउँपालिकाको आय स्रोतलाई अन्तरिक स्रोत र बाह्य स्रोत गरी दुई भागमा विभाजन गर्न सकिन्छ ।

अन्तरिक स्रोत: अन्तरिक स्रोतमा पनि कर राजस्व र गैर कर राजस्व गरी दुई प्रकारका कर संकलन गर्ने गरेको छ । घरजग्गा कर (मालपोत), एकिकृत सम्पत्ति कर, व्यवसाय कर, बहाल कर, घरजग्गा रजिष्ट्रेशन शुल्क, दर्ता, नवीकरण दस्तुर, नक्शापास दस्तुर, नाता प्रमाणित दस्तुर, नक्शा फारम दस्तुर वापतको शुल्क जस्ता शिर्षकमा कर संकलन गरिरहेको छ ।

बाह्य स्रोत: पालिकामा नेपाल सरकारबाट प्राप्त अनुदान (सशर्त, वित्तिय समानीकरण), प्रदेश सरकारबाट प्राप्त अनुदान (सशर्त, वित्तिय समानीकरण), राजस्व बाँडफाँडबाट प्राप्त आय संकलन गरिरहेको छ ।

अनुसूची

नक्शा

माइन्सुट

प्रश्नावली

फोटोग्राफ